



Pedagogisch beleid L.O.L. kinderopvang

Inhoudsopgave

De vier pedagogische basisdoelen	pagina. 3-5
De groep	pagina. 6-9
Aanmelding	pagina. 10-11
Hoe gaan we om met	
* Zindelijk worden	
* Feestvieren	
* Spenen en knuffels	
* Ziekte van het kind	
* Gebruik medicijn	
* Halen en brengen	
* Kleding	pagina.14
Dagindeling	pagina.15
Brengen en halen	pagina.15
Extra opvang/ ruilen	pagina.15
Vierogen Beleid	pagina.15
Achterwacht	pagina.16
3-uursregeling	pagina.16
Uitjes	pagina.16
Thema	pagina.16
Maaltijden	pagina.17
Oudercontacten	pagina.17
Heen en weer schriftje	pagina.17 -18
What's app	pagina.18
Nieuwsbrief	pagina.18
10 minuten gesprekken	pagina.18
Mentorschap	pagina.18-19
Privacy	pagina.19
Oudercommissie	pagina.19
Klachten reglement	pagina. 19
Voldoen aan de landelijke gestelde eisen:	
* GGD	
* Brandveiligheid	
* Bij ondegvallen en rampen	
* Risicoinventarisatie	
* Hygiene	pagina. 20 -21
Locatie	pagina.22-23
Stimulering van de ontwikkeling	pagina .24 -26
Bijlage 1 Visie peutergroep	pagina. 27 -29
Bijlage 2 Zorgdiagram	pagina. 30

De vier pedagogische basisdoelen

Verantwoorde kinderopvang is kinderopvang die bijdraagt aan een goede en gezonde ontwikkeling van het kind in een veilige omgeving. Voor de pedagogische onderbouwing van de wet kinderopvang is gekozen voor de opvoedingsdoelen van prof. J.M.A. Riksen – Walraven.

De volgende vier pedagogische basisdoelen worden beschreven:+

- Een gevoel van emotionele – veiligheid
- Gelegenheid van ontwikkelen van persoonlijke competentie
- Gelegenheid tot het ontwikkelen van sociale competentie
- De kans zich waarden en normen, de cultuur van een samenleving eigen te maken:
socialisatie

Een gevoel van emotionele – veiligheid

Het bieden van een gevoel van veiligheid is de meest basale pedagogische doelstelling voor alle vormen van kinderopvang en zou ook verre weg het zwaarst moeten wegen bij het beoordelen van de kwaliteit ervan.

Emotionele – veiligheid: de basis van elk handelen in de kinderopvang. Elk kind heeft een vertrouwt en veilig gevoel nodig. Als het kind zich veilig voelt, kan het de wereld aan en durft de omgeving te gaan verkennen en te ontdekken. Een veilige basis, een 'thuis' waar kinderen zich kunnen ontspannen en zichzelf kunnen zijn is essentieel.

Om het gevoel van emotionele veiligheid te waarborgen is het belangrijk dat er vaste pedagogische medewerkers op de groep staan. Bij L.O.L kinderopvang werken 5 vaste pedagogische medewerkers die dagelijks op de groep staan. Ook maken we gebruik van professionele oproepkrachten die allebei een relevante opleiding hebben en een VOG. De huiselijke sfeer en inrichting spelen mee om kinderen een veilig, geborgen en vertrouwt gevoel te geven. Door de inrichting huiselijk te houden met daarin uitdagende spelelementen en hoeken kunnen de kinderen volop op ontdekkingstocht. De kinderen komen minimaal zes uur per week, waardoor ook de kinderen een betere hechting krijgen met hun leeftijdsgenootjes. Elke peuter van 2,5 krijgt een uitdagend peuterprogramma aangeboden. Kinderen moeten zich op hun eigen tempo kunnen ontwikkelen, we stimuleren voor uitdaging maar laten de keus bij het kind zelf. Activiteiten worden volop aangeboden, maar we kijken naar het kind zelf. Het is belangrijk dat het kind ook zelf keuzes probeert te maken en wij begeleiden daarbij. Structuur en regelmaat zijn erg belangrijk zo weet het kind waar het aan toe is, hoe klein ze ook zijn. D.m.v. een terugkerend dagelijks programma is de dagindeling herkenbaar voor het kind.

Gelegenheid tot het ontwikkelen van persoonlijke competentie

Met persoonlijke competentie worden persoonskenmerken bedoeld als weerbaarheid, zelfvertrouwen, eigenwaarde, flexibiliteit en creativiteit in het omgaan met verschillende situaties. Een kind kan hierdoor problemen adequaat aanpakken en zich goed aanpassen aan veranderende omstandigheden. Een kind leert en ontdekt wie het is, wat het kan, welke interesse het heeft, welke vaardigheden er nodig zijn in welke situaties.

Belangrijke middelen in de uitvoering om het ontwikkelen van persoonlijke competentie te waarborgen zijn het stimuleren van een kind, het unieke van elk kind stimuleren, het kind de ruimte bieden voor eigen initiatief. Je biedt een gevarieerd aanbod aansluitend op het ontwikkelingsniveau. het ontwikkelen van je eigen talent en je eigen persoonlijkheid. We bieden verschillende spelmogelijkheden in de ruimte aan. Hierbij kijken we naar de leeftijd van het kind en het ontwikkelingsniveau.

We zorgen voor persoonlijke competentie in groepsverband. We zorgen ervoor dat we plezier met elkaar hebben, maar er ook plek is om elkaar te troosten. We leren omgaan met het ervaren van gewenst en ongewenst gedrag.

We bieden activiteiten en verschillende spelmaterialen aan. Pedagogische medewerkers begeleiden het spel/activiteit en proberen het kind uit te lokken. We leren kinderen grenzen verleggen, maar kijken hierbij naar het ontwikkelingsniveau van elk kind afzonderlijk.

Gelegenheid tot het ontwikkelen van sociale competenties

Sociale competentie omvat vaardigheden en kennis over hoe je met anderen omgaat, een weg vinden in een groep, samenwerken, rekening houden met anderen, conflicten voorkomen en oplossen, het ontwikkelen van sociale verantwoordelijkheid. In de interactie met andere kinderen, met volwassenen, de ervaringen van in een groep zijn en daar een weg in vinden ervaren en ontdekken kinderen wat wel en niet werkt in de omgang met elkaar. Het ontwikkelen van gevoelens van verbondenheid en sociale verantwoordelijkheid in een vertrouwde groep, de interactie met leeftijdsgenoten, het deel zijn van een groep en het deelnemen aan groepsgebeurtenissen biedt kinderen een leeromgeving voor het opdoen van sociale competenties. Het geeft kinderen kansen om te ontwikkelen tot personen die goed functioneren in de samenleving.

De middelen die hierbij horen zijn het organiseren van specifieke activiteiten voor de groep of bepaalde kinderen, omgang en stimuleren van kindervriendschappen. De afwisseling tussen de activiteiten is van belang om de rust te houden. Een groot aanbod aan ontwikkelingsmateriaal is belangrijk. Gezamenlijke activiteiten, stimulering van samenwerken en aanbieden van uitdaging, creëren van speelhoekjes waar kinderen zich ook kunnen terugtrekken, maar ook hun fantasie kunnen uiten.

De kans zich waarden en normen eigen te maken

Waarden geven aan hoe men over iets denkt.

Normen zeggen iets over hoe men zich zou moeten gedragen.

Op basis van de normen en waarden die de kinderopvang heeft, ontstaan gebruiken, rituelen en regels. Om goed in de samenleving te kunnen functioneren is het nodig dat kinderen de waarden en normen en regels van de maatschappij waarin zij leven, leren kennen en zich eigen maken. Zo kunnen zij hun weg vinden in de maatschappij. Kinderopvang biedt een bredere samenlevingsvorm dan een gezin. Kinderen ontmoeten er verschillende mensen en maken kennis met een diversiteit aan normen en waarden. Het gedrag van de sociaal pedagogisch medewerker speelt een cruciale rol bij morele ontwikkeling van kinderen. Door haar reactie ervaren kinderen de grenzen van goed en slecht, van anders van mogen en moeten. De reacties van de pedagogisch medewerker geven niet alleen richting en correctie aan het gedrag van kinderen maar worden door kinderen ook gekopieerd in hun eigen gedrag naar andere kinderen of volwassenen. De sociaal pedagogisch medewerker heeft dus een belangrijke invloed op de ontwikkeling van empathie en prosociaal gedrag.

Belangrijk voor uitvoering voor het eigen maken van de normen en waarden betreft de omgang met elkaar, specifieke situaties zoals een conflict, positieve benadering elkaar bij de naam aanspreken. afspraken maken wat welk en niet mag in de ruimte. Respectvol met elkaar omgaan, groepsgenoten en ruimte en spel. Elkaar wijzen op wat er gebeurt, verwoorden wat er gebeurt en respect voor elkaar en het materiaal. Stimuleren om rekening met elkaar te houden en aandacht geven aan culturen, religieuze vieringen en rituelen.

Regels zijn alle kinderen nodig om de sfeer goed te houden, maar kinderen moet wel weten wat de regels zijn en belangrijker nog ze moeten de regels begrijpen. Neem te tijd om kinderen de regels uit te leggen als kinderen regels "overtreden". Herhalen is echt belangrijk!

De groep

L.O.L kinderopvang bied opvang voor kinderen van 0-12 jaar.

Er zijn 2 belangrijke redenen om voor deze leeftijdscategorie te kiezen:

- Kleinschalige huiselijke kinderopvang

Wij bieden kleinschalige huiselijke kinderopvang. Hierbij vinden we het belangrijk om zoveel mogelijk de gezinssituatie na te bootsen. Broertjes en zusjes worden thuis ook niet van elkaar gescheiden. Bij L.O.L kinderopvang is er de mogelijkheid om even bij je broertje of zusje te gaan kijken, spelen of wat te drinken.

- Een gemakkelijker overgang naar school.

Het leven van een 4 jarig kind dat ineens naar school gaat veranderd drastisch. Het wennen aan deze nieuwe situatie kost het kind veel energie. Als het kind dan ook nog moet wennen aan een nieuwe opvangsituatie zoals b.v. een B.S.O (waar ze dan in contact komen met nieuwe gezichten, andere regels enz.) wordt de situatie vaak onoverzichtelijk en onveilig voor het jonge schoolkind. Doordat het kind vanuit school weer terugkomt in zijn oude vertrouwde opvangsituatie voelt hij zich veilig en kan het helemaal zichzelf zijn en tot rust komen. Doordat de ruimte van de BSO naast het KDV is is het verschil erg klein gemaakt en geven we de mogelijkheid om de bso ers te laten wennen aan de nieuwe situatie.

De grootte van de groep en het Beroepskracht- kindratio

L.O.L. locatie Aeldermeent

Groep	leeftijd	Max. groepsgrootte
Cute	8 week tot 18 maand	12
Funny	15 maand tot 4 jaar	16
Tof	4 jaar tot 8 jaar	12
Stoer	8 jaar tot 12 jaar	12

De Groepssamenstelling

De groepssamenstelling wisselt per dag. Op de verschillende dagdelen zijn er meestal dezelfde kinderen. Door onze kleinschaligheid kennen alle kinderen elkaar. Dit wordt mede veroorzaakt door de extra activiteiten die wij aanbieden waar alle kinderen aan mee mogen doen. Op deze manier creëren wij een 'wij' gevoel in de groep.

Op de groepen zijn we altijd met twee pedagogisch medewerkers, we streven ernaar nooit alleen te zijn met de kinderen. We informeren ouders dagelijks in welke basisgroep het kind dagelijks verblijft en welke pedagogisch medewerkers op welke dag bij welke groep horen. De pedagogisch medewerkers die voor het kind zorgen zijn tevens aanspreekpunt voor de ouders en het kind. Ouders zijn ook via de nieuwsbrieven op de hoogte van de inzetbaarheid van de pedagogisch medewerkers op de verschillende groepen.

Stamgroepen

Kinderen, vooral de jonge kinderen, hebben behoefte aan een bekende en veilige omgeving. Deze vertrouwde omgeving bestaat enerzijds letterlijk uit de omgeving, de ruimte waar het kind verblijft en anderzijds is het van belang dat mensen die het kind ziet vertrouwd; dit zijn leidsters en andere kinderen van de groep. In de leeftijd tot 1 jaar krijgen de kinderen daarom hooguit 2 vaste beroepskrachten toegewezen waarvan per dag tenminste 1 beroepskracht aanwezig is in de groep van dit kind.

Een stamgroep is een groep bekenden mensen, in het geval van een kinderdagverblijf zijn dit bekende kinderen en bekende vertrouwde leidsters. Een stamgroep ruimte is een vaste, bekende ruimte waar kinderen spelen, begeleid en verzorgd worden.

L.O.L. werkt met horizontale groepen, daarbij vinden het belangrijk dat de kinderen in een veilige omgeving terecht komen en dat doen we door met stamgroepen te werken. De baby's tot 18 maand komen in bekende vertrouwde ruimte met dezelfde kinderen van deze leeftijd zodat er een vertrouwde situatie ontstaat. Ditzelfde geldt ook voor de groep 15 maand tot 4 jaar, Deze kinderen komen in een bekende vertrouwde omgeving met pedagogisch medewerkers die wekelijks vast op deze groepen staan. Ook in de groep van 15 maand tot 4 jaar zijn er twee vaste beroepskrachten waarvan per dag tenminste 1 beroepskracht aanwezig is in de groep van dit kind.

Bij uitstapjes zullen we de stamgroep ruimte verlaten, ouders worden op de dag zelf op de hoogte gesteld van deze uitjes. Dit kan een activiteit zijn in het naastgelegen speellokaal maar ook een activiteit op het sportpark.

Incidenteel samenvoegen/verlaten van de stamgroepen

Tijdens vakanties of op dagen met een (structureel) lage bezetting mogen wij als kinderdagverblijf groepen incidenteel samenvoegen, waarbij de voorwaarden zijn dat ervan beide groepen leidsters aanwezig zijn en dat er voldaan wordt aan een kloppende BKR. Dit komt incidenteel voor. We streven er hierbij wel naar de kinderen zoveel mogelijk in hun vaste stamgroep ruimtes te ontvangen. Ouders ondertekenen ook voor akkoord.

De stamgroep wordt verlaten indien een kind een leeftijd heeft bereikt dat het van stamgroep gaat veranderen en gaat kennismaken met de nieuwe groep. Ook wanneer er sprake is van een lage bezetting op de groep tijdens bijvoorbeeld vakantieperiodes of studiedagen.

Als er van de stamgroep wordt afgeweken wordt dit vooraf bij ouders kenbaar gemaakt.

Pedagogisch medewerkers - kindratio

Wij hanteren hierin de richtlijnen van de GGD. Dit zorgt ervoor dat er nooit te veel kinderen op een groep zitten en dat er altijd voldoende leiding aanwezig is. Tenminste 1 leidster wordt ingezet voor de verzorging en opvoeding van ten hoogste:

- 3 kinderen in de leeftijd van 0 tot 1 jaar
- 5 kinderen in de leeftijd van 1 tot 2 jaar
- 8 kinderen in de leeftijd van 2 tot 3 jaar
- 8 kinderen in de leeftijd van 3 tot 4 jaar
- 10 kinderen in de leeftijd van 4 tot 6 jaar
- 12 kinderen in de leeftijd van 7 tot 13 jaar
- 11 kinderen in een verticale groep van 4 tot 13 jaar

De sociaal pedagogisch medewerkers

Op alle dagen dat wij geopend zijn werkt Kinderopvang L.O.L met vaste pedagogisch medewerkers. Doordat we een vast rooster hebben kennen de ouders en kinderen de medewerkers goed. We houden ouders op de hoogte bij veranderingen en ook de kinderen vertellen we als er iemand anders op de groep staat. Dit is dan wel een bekend gezicht voor het kind. Op het krijtbord bij de ingangen kunnen ouders zien welke medewerker die dag op de groep van het staat.

Alle medewerkers hebben jarenlang ervaring in de opvang van kinderen van 0 tot 12 jaar als ook in de opvang voor kinderen met een beperking. Hierdoor hebben zij veel kennis op theoretisch en praktisch gebied met betrekking tot de ontwikkeling van het kind van 0-12 jaar. In de jaren die ze werkzaam zijn geweest in de zorg en de kinderopvang hebben zij ervaren wat belangrijk is voor het kind en zijn ouders. De medewerkers werken al een tijd samen en vullen elkaar aan op verschillende gebieden waardoor is gebleken dat zij samen een goed team vormen.

Tijdens ziekte of vakantie kan L.O.L kinderopvang een beroep doen op onze vaste medewerkers. Zodoende is er weinig onrust op de groep. Al onze pedagogisch medewerkers zijn in het bezit van een passende beroepskwalificatie en voldoen dus aan de opleidingseisen. Daarnaast zijn alle werkzame personen in het bezit van een recente verklaring omtrent gedrag.

Stagiaires

Wij bieden stagiaires de mogelijkheid om in de praktijk het vak van pedagogisch medewerker te leren. Deze eventuele stagiaire is in het bezit van een verklaring van goed gedrag.

De stagiaire staat altijd extra op de groep en telt niet mee in de formatie. De taken van een stagiaire worden besproken tijdens de sollicitatieprocedure en wekelijks besproken en zo nodig aangepast.

De stagiaire komt bij ons binnen via een sollicitatie procedure. Na een inleidend gesprek mag de stagiaire een halve dag meedraaien op de groep. De werkbegeleider zal akkoord geven voor een stage periode. Hierna volgt het ondertekenen van een contract met daarin beschreven wat de taken zijn van de stagiaire. Dit is een document dat aangepast wordt aan de opleidingseisen. Het document is in bezit van de houders. In dit document staat beschreven wat de taken zijn, kledingadvies, houding tegenover ouders en kinderen. Wekelijks zullen er gesprekken zijn tussen de stagiaire en de werkbegeleider en zullen de taken worden uitgebreid bij voldoende behaalde doelen/taken.

Aanmelding

Wanneer ouders zich aanmelden voor de opvang van hun kind, wordt er een intake/

kennismakingsgesprek gepland. Dit kan op de locatie maar ook bij de ouders thuis. Tijdens dit gesprek bespreken we de werkwijze van L.O.L kinderopvang en worden de gegevens en alles wat wij moeten weten over het kindje besproken.

Voor het kind is het belangrijk dat het de pedagogisch medewerkers en de andere kinderen van de groep leert kennen. Voor de ouders is het fijn om de pedagogisch medewerkers te laten weten op welke manier zij het beste met uw kind om kunnen gaan. Elk kind krijgt een eigen mentor, dit zullen we aangeven tijdens het intakegesprek. De mentor is minstens 1 dag aanwezig ten tijde van de opvang van het kind. De mentor is verantwoordelijk voor de kindmap die elk kind krijgt. Hierin staan de halfjaarlijkse verslagen over de ontwikkelingen en welbevinden van het kind, Ook foto's en werkjes kun je erin terug vinden. De mentor is het vaste aanspreekpunt voor de ouders. Tijdens de tien minuten gesprekken die we elk half jaar laten terugkomen, zullen we evalueren hoe het mentorschap gaat en of er nog iets is waar we samen aan kunnen werken, We vinden het belangrijk dat ieder kind de tijd krijgt die het nodig heeft om te wennen. We vinden dat ieder kind minstens twee dagdelen moet komen wennen maar omdat er ook ouders en kinderen zijn die meer wenmomenten nodig hebben plannen we in overleg met de ouders een wenschema. Op deze manier spelen we in op de individuele behoeften van ouders en kind. Wenmomenten zijn belangrijk omdat;

- * Het kind raakt vertrouwt met de nieuwe omgeving, de groepsruimte, het kinderdagverblijf, de leidsters en de andere kinderen.

- De ouders raken vertrouwd met de nieuwe situatie en kunnen zo een goede verstandhouding met de pedagogische medewerkers opbouwen
- Zaken zoals voedingsschema's, slaapritmes en omgang met het kind, thuis en in het kinderdagverblijf kunnen zo goed op elkaar afgestemd worden.

Tijdens het intakegesprek zullen we de ouders op de hoogte stellen over onze werkwijze en samenwerking met de basisschool. Op het intakeformulier staat dat we aan het einde van elke peuterperiode een overdracht schrijven. Hierin staat beschreven hoe het kind zich heeft ontwikkeld in de afgelopen periode bij L.O.L.

Ouders gaan akkoord, doormiddel van ondertekening van het intakeformulier, dat ze op de hoogte zijn van onze samenwerking met de basisscholen. De samenwerking bestaat uit 4 keer per jaar een overleg moment met de onderbouwleerkrachten en eventueel ib-er. In dit overleg bespreken we de warme overdracht en de doorgaande leerlijn. Ook komen eventuele gezamenlijke activiteiten aan bod. Ivm de nieuwe privacy wet bespreken we geen kinderen tijdens dit overlegmoment. Doordat we een

ruimte hebben tussen de basisscholen is het contact versterkt. We overleggen makkelijker en komen geregeld bij elkaar op de groep/in de klas kijken. De doorgaande leerlijn is nog beter geworden.

Aan het eind van elke peuterperiode zullen we tijdens een afsluitend gesprek de overdracht, die we persoonlijk willen doen aan de basisschool, bespreken met de ouders. Hierin staat beschreven hoe het kind zich heeft ontwikkeld tijdens de periode bij L.O.L. kinderopvang. Tijdens de halfjaarlijkse tien minuten gesprekken, waarvoor ouders uitgenodigd worden, wordt een verslag gemaakt van de algehele ontwikkeling. (sociaal, motorisch, cognitief). Deze half jaarverslagen worden gebundeld tot een overdrachtinstrument, Dit document wordt tijdens het eindgesprek besproken. Als ouders schriftelijke toestemming geven doormiddel van ondertekenen van het document zal contact gelegd worden met de desbetreffende basisschool. Ouders hoeven uiteraard geen toestemming te geven en dan zullen wij ook geen overdracht doen aan de desbetreffende basisschool waar het kind heen gaat. Als ouders kenbaar maken dat ze aanwezig willen zijn bij de overdracht die we doen na toestemming van de ouders aan de desbetreffende basisschool zal de mentor contact opnemen met de IB-er van de basisschool en dit voorleggen. De school zal dan kenbaar maken aan de mentor of dit wenselijk is.

Zindelijk worden

Ieder kind ontwikkelt zich op eigen wijze en in zijn eigen tempo. Dit geldt ook voor het zindelijk worden. Een kind wordt zindelijk als het daar zelf aan toe is. Alle peuters vanaf 2,5 jaar doen automatisch mee met het zindelijkheidsprogramma. Dit houdt in dat we standaard na de eet en drink moment naar de wc gaan. De kinderen worden dan door elkaar gestimuleerd omdat ze elkaar naar de wc of naar het potje zien gaan. We stimuleren de kinderen ook om gebruik te maken van het toilet. Dit doen we onder andere door gebruik te maken van een beloningssysteem.

Feest vieren

Bij kinderdagverblijf L.O.L wordt er veel aandacht besteed aan de reguliere feestdagen zoals Sinterklaas, Kerstmis en Pasen.

Daarnaast besteden wij veel aandacht aan de verjaardagen en geboortes van een broertje of zusje.

Spenen en knuffels

Een speen of een knuffel kan voor een kind erg belangrijk zijn. Het kan een kind ondersteunen bij het slapen gaan of om te troosten bij verdriet. Het kind leert bij ons om bij binnenkomst de speen of knuffel in zijn bak te leggen tot het tijd is om naar bed te gaan.

Op deze manier wordt het kind door zijn speen of knuffel niet belemmerd in zijn spel of taalontwikkeling. Mocht het kind behoefte hebben aan troost bij verdriet dan is de knuffel of speen altijd bij de hand.

Ziekte van het kind

Als een kind ziek is, voelt het zich het prettigst in zijn eigen huis. Een kind dat ziek is heeft behoefte aan rust. Op het kinderdagverblijf zal een ziek kind niet de aandacht kunnen krijgen die het op dat moment nodig heeft.

Onder ziek zijn verstaan wij:

- Koorts, de temperatuur van het kind is 38,5 graad of hoger
- Indien een kind een besmettelijke kinderziekte heeft dan volgen wij het protocol op dat de GGD bij deze ziekte voorschrijft. Vaak is het besmettingsgevaar al voorbij als de ziekte zich openbaart en kunnen de kinderen gewoon op het kinderdagverblijf komen. Waarneer het kind ziek is en de ouder twijfelt adviseren wij altijd even te overleggen met de pedagogisch medewerksters

- Als het kind ziek wordt op het kinderdagverblijf zullen wij hiervan altijd de ouders op de hoogte stellen en samen overleggen welke stappen we verder zullen ondernemen.

Gebruik van medicijnen

Pedagogisch medewerkers kunnen indien nodig medicijnen geven aan de kinderen.

Om uit te sluiten dat de pedagogisch medewerkers persoonlijk aansprakelijk gesteld kunnen worden voor eventuele gevolgen van het toedienen van medicijnen aan de kinderen, moeten ouders/verzorgers schriftelijk toestemming geven via een geneesmiddelen overeenkomst.

Halen en brengen

Wij hanteren geen vaste haal en breng tijden tijdens de dagopvang. Toch vragen wij ouders om rekening te houden met ons dagprogramma. Wij willen graag om 9.00 uur beginnen en dan is het prettig dat alle kinderen er zijn.

Wij zijn vaak op pad met de kinderen. Dus als ouders op afwijkende tijden komen halen of brengen dan is het voor ons prettig om hiervan op de hoogte te zijn zodat we er rekening mee kunnen houden. Voor het peuterprogramma geldt dat kinderen om 8.30 uur aanwezig moeten zijn en om 11.30 uur weer gehaald kunnen worden.

Kleding

Doordat wij een ondernemend en uitdagend programma aanbieden is het belangrijk dat kinderen lekker in hun vel zitten. Ook kleding en schoeisel hoort hierbij. Wij gaan elke dag een frisse neus halen en zijn ook buiten actief bezig. We vragen ouders om de kinderen reserve kleding en laarsjes mee te geven zodat de kinderen ongestoord kunnen ontdekken

Dagindeling

7.00 uur; Ontbijt (beker melk/optimel of en een boterham met beleg)

Voor en na het ontbijt wassen we onze handen en gezichtjes. Kinderen hebben de mogelijkheid om hun tanden te poetsen.

8.15 uur; Als er kinderen naar school gebracht moeten worden, dan gaan we de tassen pakken en lopen mee de klas in. We zijn een deur verwijderd van beide basisscholen.

9.00 uur; Starten we met het uitdagende programma, dit sluit aan bij het thema.

9.30 uur; Voor het fruit eten zingen we een liedje en lezen we een boekje, dit doen we met alle kinderen. Voor het fruit eten gaan we onze handen wassen en na het fruit eten stimuleren we de kinderen doormiddel van een spelelement om hun eigen mond en handen te wassen. Er wordt een luierrondje gedaan en kinderen die meedoen aan het zindelijkheidsprogramma gaan nu sowieso naar de toiletgroep.

10.15 Tijd voor een activiteit en daarna naar buiten.

12.00 uur; dekken we de tafel en genieten we gezamenlijk van de lunch. Voordat de kinderen aan tafel gaan worden de handen gewassen. we stimuleren de kinderen om dit zelfstandig te doen Hierbij worden gezonde producten zoals komkommer, tomaat, worteltjes en paprika aangeboden.

Na de maaltijd hebben gaan de kinderen die zindelijk zijn naar het toilet.

13.00 uur; Kinderen die slapen krijgen nu de mogelijkheid.

13.30 uur; Rustig speelmoment voor de kinderen die op de groep zijn, dit kan ook een rustige activiteit zijn.

15.00 uur; Drinkmoment met een cracker of een koekje.

15.45 uur; Actieve activiteit. Aansluitend op het thema en kijkend naar de weersomstandigheden. We gaan graag naar buiten

16.30/17.00 uur; Tafelmoment met een tussendoortje en drinken. Ook hier wordt weer een gezonde draai aan gegeven.

Brengen en halen

Onze tijden zijn flexibel, we werken met uren en niet met dagedelen. We hebben wel een minimale afname van 6.00 uur in de week. Onze openingstijden zijn van 6.30 uur - 18.30 uur.

Als het kind gebracht wordt krijgt de leidster belangrijke informatie van de ouder die relevant is voor de opvang van het kind. Door deze afstemming goed te laten verlopen zullen de leidsters in staat zijn de kinderen beter te begrijpen en te begeleiden. Leidster dienen altijd op de hoogte te zijn als het kind door een ander gehaald wordt dan de ouders, dit wordt geverifieerd als er iemand anders komt zonder dat de leidster hiervan op de hoogte is.

Extra opvang/ruilen

Extra opvang/ ruilen kan aangevraagd worden bij de houders van het kinderdagverblijf. Extra opvang en ruilen is mogelijk indien de groepsbezetting het toelaat. Vakantiedagen/ feestdagen ruilen is niet toegestaan.

Vier ogen beleid

Gedurende de hele dag staan er twee of drie volwassenen op de groep. Hierdoor is er altijd iemand die meekijkt en meeluistert op de groep. Dit zorgt voor de veiligheid van het kind.

Bij L.O.L kinderopvang staan we altijd met twee pedagogisch medewerksters op de groep. Mocht het door omstandigheden voorkomen dat één leidster afwezig is en dat het gezien de groepsbezetting niet nodig is om met twee leidsters te werken doen we een beroep op één van onze vrijwilligers die in het bezit zijn van een VOG. Nu we huisvest zijn tussen de basisscholen in is er een vrije inloop van de collega leerkrachten.

. Het protocol over het vier ogen principe ligt ter inzage op de groep.

Achterwacht

Indien er slecht 1 leidster aanwezig op het kinderdagverblijf en de bKR wordt niet overschreden, dan is de achterwacht regeling van toepassing. deze regeling houdt in dat in geval van calamiteiten er een achterwacht beschikbaar dient te zijn die binnen ambulance-aanrijdtijden op het kinderdagverblijf aanwezig kan zijn.

Als deze regeling van toepassing is ligt het schema op de groep bij de agenda.

In principe is erbij L.O.L dus nooit sprake van een leidster die alleen in het pand is met de kinderen.

3 - uursregeling

Bij een aaneengesloten openstelling van tien uur of meer per dag kan er maximaal drie uur per dag afgeweken van de vereiste BKR. Op dit moment wijkt L.O.L. niet af van deze regeling.

Uitjes

Bij elk thema horen één of meer uitjes. Onder een uitje kan verstaan worden een wandeling door het bos, maar ook een gerichte excursie naar de molen.

We houden ouders op de hoogte d.m.v. het bord in de gang en zo nodig vragen we ouders om toestemming.

We vragen ouders ook als we extra handen nodig hebben bij een uitje.

Thema

Elke maand werken we met een ander thema. Hierbij willen we wel opmerken dat een thema wel een verlenging kan hebben van twee weken.

De thema's worden aangekondigd op het bord en ook de ruimte zal zoveel mogelijk in het teken staan van het thema.

We kiezen een thema aan de hand van de belevingswereld van het kind en de omgeving. En bieden vanuit het gekozen thema een uitdagend programma aan. Hierbij letten we op de ontwikkeling van het kind en passen het programma aan, aan kinderen die eventueel extra uitdaging nodig hebben.

Alle kinderen werken mee aan hetzelfde thema, natuurlijk passen wij onze activiteiten aan, aan de leeftijd van het kind.

Maaltijden

Het gebruik van de maaltijden en tussendoortjes is een gezamenlijke activiteit. Het gaat niet alleen om het eten en drinken, maar ook om het contact met elkaar en het motiveren van de zelfredzaamheid door bv. te helpen bij het tafeldekken en door zelf te kiezen wat je op je brood wil.

Wij bieden de kinderen de volgende voeding aan:

- Melk, optimel, roosvicee en diksap.
- Crackers, soepstengels, rijstewafels, en kleine koekjes.
- Fruit/ groente
- Bruin brood
- Hartig beleg
- Zoet beleg
- Bij speciale gelegenheden trakteren wij de kinderen op de wat luxe dingen zoals; yoghurt drank, chocomelk, luxe broodjes ect.

Wanneer kinderen dieetvoeding gebruiken overleggen we met ouders of de ouders deze voeding zelf meenemen of dat het kinderdagverblijf de voeding inkoop.

Kunstvoeding/ borstvoeding voor baby's /dreumesen wordt door ouders zelf meegebracht en zit niet bij de prijs inbegrepen.

's Morgens hebben de kinderen de mogelijkheid om bij ons te ontbijten.

Ouders en verzorgers

Oudercontacten

De ouders geven ons het vertrouwen om de zorg en begeleiding van hun kind over te nemen tijdens hun afwezigheid. Om dit zo goed mogelijk te kunnen doen is een goede samenwerking tussen ouders en pedagogisch medewerkers van essentieel belang. Hierbij is ons belangrijkste doel dat de thuissituatie en de kinderopvangsituatie voor het kind zo goed mogelijk op elkaar worden afgestemd. De ouder kent zijn kind het beste, het is daarom noodzakelijk dat de ouders de gelegenheid krijgen om hun wensen met betrekking tot de verzorging en de begeleiding van het kind over te dragen aan de pedagogisch medewerkers. Bij L.O.L kinderopvang zorgen wij er daarom voor dat ouders zich bij ons net zo thuis en welkom voelen als de kinderen. Door een laagdrempelige, gemoedelijke sfeer te creëren zullen ouders gemakkelijker aan kunnen geven als zij ergens tegen aan lopen of misschien een leuk idee hebben. In overleg is heel veel mogelijk en we willen dan ook de ouders zoveel mogelijk betrekken bij de opvang van de kinderen. We nemen ruim tijd voor de overdracht bij brengen en halen van het kind.

Heen en weer schriftje

Voor de kinderen van 0 tot 1 jaar werken wij met een heen en weer schriftje. Bij deze leeftijdscategorie is de overdracht van thuis naar de opvang als ook van de opvang naar thuis m.b.t. . voeding en slapen erg belangrijk. Elke dag schrijven wij in de schriftjes een korte overdracht naar de ouders en wij vinden het prettig als de ouders ook voor ons een overdracht in het schriftje schrijven.

Omdat het schrijven van de schriftjes een tijdrovende zaak is hebben wij besloten om tot 1 jaar de schriftjes van de kinderen dagelijks te schrijven. Na 1 jaar moeten de kinderen wel hun schriftje mee blijven nemen. Als er bij het kind bijzonderheden zijn dan schrijven wij dit op in het schriftje.

Uiteraard is er altijd een mondelinge overdracht tijdens het halen en brengen van het kind.

What's App

Een ouder kan zich opgeven voor een groeps app van L.O.L kinderopvang. Via deze groeps app houden we ouders op de betreffende dag op de hoogte over de gang van zaken op de groep. Zo zullen we af en toe een foto of filmpje sturen van een activiteit die we gedaan hebben of kunnen we een leuke uitspraak van een kind versturen.

Nieuwsbrief

Eén keer per kwartaal (of vaker indien nodig) ontvangen alle ouders een nieuwsbrief van L.O.L kinderopvang. Deze nieuwsbrief bevat actuele mededelingen, wetenswaardigheden, informatie enz.

10 minuten gesprekken

Twee keer per jaar rond juni en november nodigen wij alle ouders uit voor een 10 minutengesprek. Hierin bespreken we o.a. de halfjaarlijkse rapportages, het algehele welbevinden van het kind en andere zaken die ter sprake komen. Tijdens de in take benadrukken we het belang van deze 10 minuten gesprekken. Door het contact met ouders tijdens deze gesprekken kunnen we wederzijdse verwachtingen extra bespreken. We vinden het belangrijk dat ouders zich vrij kunnen uiten en eventuele problemen met ons kunnen bespreken. Ook wij vinden een extra moment belangrijk, even stil staan bij het kind.

Mentorschap

Na de inschrijving van een kind bespreken we met de ouders de wenmomenten en zullen we ook een mentor aanwijzen. De ouders weten dan wie de mentor is van hun kind. De mentor van het kind staat minimaal 1 keer in de week op de groep waar het kind geplaatst is. Tijdens de wenmomenten is de mentor aanwezig op de desbetreffende groep.

De mentor is het vaste aanspreekpunt van de ouders en als het kind de leeftijd heeft om het te begrijpen (4 tot 12 jaar) zal de mentor het kind ook vertellen dat zij het vaste aanspreekpunt is. Hierbij

kun je denken aan problemen op de groep, veranderingen aan het voedingsschema, vragen over de ontwikkelingsgebieden.

De mentor schrijft elk half jaar een ontwikkelingsverslag voor de kindmap en zal ook het gesprek leiden tijdens het tien minuten gesprek. De mentor zal de kindmap netjes bijhouden met foto's, werkjes en verslagen. De mentor verzorgt ook de eventuele overdracht aan de basisschool. De mentor onderhoudt het contact met de ouders doormiddel van interesse te tonen tijdens de haal en brengmomenten, en neemt hierbij het eerste initiatief. Sommige ouders vinden contact leggen moeilijk, als de mentor een openhouding heeft en interesse toont gaat dit gemakkelijker .

Privacy

L.O.L kinderopvang gaat zorgvuldig om met persoonlijke gegevens. Wij registreren een aantal gegevens van het kind die van belang zijn voor een goede opvang. Deze gegevens worden door de ouders ingevuld op het inschrijfformulier.

Zonder toestemming van ouders wordt er geen informatie doorgegeven aan derden. Alle privé gegevens zoals, adres, telefoonnummer, kindgegevens, rapportages e.d. worden opgeborgen in een kast en zijn alleen beschikbaar voor de pedagogische medewerkers die er zorgvuldig mee om gaan.

Oudercommissie

De oudercommissie heeft een adviserende functie waarmee de medezeggenschap van ouders wordt versterkt. Zij heeft adviesrecht over:

- Het bieden van verantwoorde kinderopvang
- Het pedagogisch beleid
- Algemeen beleid op het gebied van opvoeding, veiligheid en gezondheid, de openingstijden, beleid met betrekking tot spel- en ontwikkelingsactiviteiten, vaststelling /wijzigingen van de behandeling van klachten, wijziging van de kosten van de kinderopvang.
- Het inbrengen van nieuwe ideeën

De oudercommissie komt ten minste vier keer per jaar bijeen. Indien nodig wordt er eerder een bijeenkomst gepland.

Het is voor ouders altijd mogelijk om contact op te nemen met de oudercommissie. De adressen en telefoonnummers zijn aanwezig op de locatie.

Het reglement voor de oudercommissie ligt ter inzage op de locatie.

Klachtenreglement

Wanneer een ouder een klacht heeft hopen wij dat de ouder dit aangeeft bij de betreffende pedagogisch medewerkers. Op deze manier kunnen we de klacht bespreken en een oplossing bedenken waardoor de klacht naar tevredenheid wordt opgelost. Daarnaast is het mogelijk om de klacht te bespreken met de oudercommissie.

Mocht de klacht dan nog niet opgelost zijn, dan kan men naar een onafhankelijke geschillencommissie. Zij zullen de klacht verder afhandelen volgens het protocol. Ouders hebben ook

de mogelijkheid om rechtstreeks contact op te nemen met de geschillencommissie.
Het klachtenreglement ligt ter inzage op de locatie.

Voldoen aan de landelijk gestelde eisen

GGD

De GGD staat voor Gemeentelijke gezondheidsdienst. De gemeenten zijn verantwoordelijk voor het toezicht op de kwaliteit in de kinderopvang en het handhaven van de wet kinderopvang. Zij schakelen inspecteurs van de GGD in om toezicht uit te voeren. Er zal jaarlijks een controle van de GGD plaatsvinden. Het inspectierapport ligt ter inzage bij L.O.L kinderopvang.

De GGD controleert het volgende:

- Ouders en informatie
- Personeel
- Veiligheid en gezondheid
- Accommodatie en inrichting
- Groepsgrote en leidster/ kind ratio
- Pedagogisch beleid en praktijk : klachten

Brandveiligheid

Het gebouw voldoet aan de eisen en voorschriften t.a.v. de brandveiligheid. Er zijn voldoende blusmiddelen en er zijn voldoende vluchtwegen. Vier keer per jaar oefenen we met de kinderen een ontruiming zodat de kinderen weten wat ze bij een ontruiming moeten doen en houden we van elke ontruimingsoefening een logboek bij zodat we kunnen zien wat we eventueel moeten veranderen om de ontruiming beter te laten verlopen.

Bij ongevallen en rampen

L.O.L kinderopvang is voorzien van een calamiteitenplan. De pedagogisch medewerkers weten precies wat ze moeten doen in geval van nood. Bij ongevallen wordt eerst gekeken naar de ernst van het ongeval. Twee pedagogisch medewerkers zijn in het bezit van een BHV diploma. Als het om een spoedsituatie gaat handelen wij natuurlijk direct. De ouders worden zo snel mogelijk ingelicht. Na het ongeval wordt er door de pedagogisch medewerker een ongevallen registratieformulier ingevuld. Het ongeval zal met alle medewerkers worden geëvalueerd, er worden evt. maatregelen getroffen zodat het ongeval de volgende keer evt. voorkomen kan worden. Deze acties worden verwerkt in onze risico inventarisatie.

Risico inventarisatie

Om risico's op veiligheid en gezondheid te verkleinen maken wij ieder jaar een risico inventarisatie. Zijn er in de loop van het jaar risico's die ons opvallen of die zich hebben voorgedaan dan zullen wij gelijk de risico inventarisatie hierop aanpassen en aangeven hoe wij het betreffende risico willen voorkomen. Het veiligheids en risicoplan ligt ter inzage op de groep.

Hygiëne

Hygiëne is een verzamelnaam voor alle handelingen en handelwijzen die ervoor zorgen dat mensen gezond blijven. De hygiëne is daarom van groot belang. Wij zorgen voor een goede hygiëne door o.a. de volgende punten:

- Persoonlijke hygiëne
- Het dagelijks schoonmaken van de ruimtes (zowel, binnen als buiten)
- Kinderen hebben hun eigen bedje met eigen beddengoed dat zeker 1 keer in de week gewassen wordt
- Regelmatig handen wassen: voor en na het eten, na de wc-gang, na het buiten spelen en zo nodig vaker
- Het wekelijks schoonmaken van het speelgoed en indien nodig vaker
- Hygiënische omgang met voedsel. (b.v het voedsel af dekken, schone ondergrond bij het bereiden van voedsel, datum controle)

Ons hygiëne protocol ligt ter inzage op de groep.

Locatie

De locatie van L.O.L kinderopvang ligt aan de Paardelandsdrift 13 in Aalden . De locatie ligt redelijk centraal in het dorp en op loopafstand zijn verschillende winkels, de speeltuin, een bos en de sportvelden te bereiken. Onze locatie is gevestigd in de Aeldermeent waar ook de twee basisscholen van het dorp zich bevinden.

Tussen de basisscholen is een ruime lichte ruimte dat vroeger diende als twee klaslokalen en daar zitten wij met L.O.L. Door deze plek hebben we een prachtige voorziening om kinderen goed te kunnen begeleiden naar de kleuterperiode en komen de basisschool kinderen na schooltijd terug naar de vertrouwde plek.

De binnenruimte

De ruimte van een kinderopvang draagt bij aan de ontwikkeling van de kinderen. Lichtinval, grootte, kleurgebruik en inrichting bepalen de sfeer en hebben daarmee invloed op de stemming en het gedrag van de kinderen. De kinderen moeten opgevangen worden in een ruimte die goed geventileerd is. Het is van groot belang dat de ruimtes goed schoon gehouden worden. Alle ruimtes voldoen aan de wettelijk gestelde eisen. Dit zijn eisen van de gemeente, de brandweer. Jaarlijks komt de GGD kijken of wij deze eisen handhaven. Er wordt als eis gesteld dat er minimaal 3,5 m² oppervlakte per kind aanwezig is. Onze locatie is 105 m² groot hierdoor voldoen wij aan de eis dat er minimaal 3,5 oppervlakte per kind aanwezig moet zijn.

De ruimte is gesplitst doormiddel van een wand, aan de ene kant is een keukenblok aanwezig met een grote gezellige tafel met gewone stoelen kinderstoelen. In deze ruimte vind je ook een grondbox en kleden waar de jongste kinderen heerlijk kunnen spelen met speelgoed gerelateerd aan de jonge leeftijd. Aan de andere zijde vind je een puzzeltafel en is de ruimte verdeeld in verschillende hoeken zoals een bouwhoek, keukenhoek, leeshoek.

Er zijn kasten en opbergmanden aanwezig waar kinderen zelf het speelgoed uit kunnen kiezen, ze het zelf kunnen pakken en het vervolgens ook weer zelf kunnen opruimen.

De ruimtes zijn licht van kleur en wordt opgevrolijkt door schilderijen, foto's en werkjes van de kinderen.

We proberen zoveel mogelijk een thuissituatie na te bootsen om zo een 'tweede' thuis voor kinderen creëren. De inrichting heeft veel invloed op de kinderen. Kinderen hebben verschillende behoeften. Ze willen vrij kunnen spelen, rustig in een hoek kunnen zitten, kletsen bij de leidster, de grote mensen wereld nabootsen of een aangeboden activiteit aan de tafel doen. De ruimte is zodanig ingericht dat

het aan al deze behoeftes voldoet. Door de verschillende hoeken wordt de concentratie van de kinderen gestimuleerd. Doordat iedere hoek een eigen speelfunctie heeft gekregen wordt de ontwikkeling op alle gebieden gestimuleerd. Het speelgoed wisselen we regelmatig af zodat er uitdaging blijft. Als we met een thema werken worden de hoeken aangepast aan het thema. Het lokaal voor de peuters is op dezelfde manier ingericht.

L.O.L heeft twee slaapkamers waar verschillende ledikanten staan. We vinden het belangrijk dat de kinderen zoveel mogelijk in een vast bedje slapen. De bedjes worden standaard één keer per week verschoond, daarnaast worden ze verschoond als er een ander kind in komt te slapen. Een kind zal dus nooit op het beddengoed van een ander kind slapen. Kinderen slapen goed in de buitenlucht. We hebben twee gecertificeerde buitenbedjes waar de baby's en dreumesen heerlijk kunnen slapen. We stimuleren buiten slapen bij de ouders.

We maken gebruik van de toiletten van de school, hier is een gewoon toilet aanwezig waar de kinderen kunnen toiletteren. we kiezen hier bewust omdat thuis ook een gewoon toilet aanwezig is. Tijdens de zindelijkheidstraining maken we gebruik van een toiletverkleining, potje en natuurlijk een stickersysteem,

Bij de ingang aan de kant van de christelijke school is een wand aanwezig met allemaal verschillende kindvriendelijke kapstokken, hier kunnen de kinderen hun jas ophangen en eventueel de laarsjes onder de bank zetten. In de ruimte zelf is een kast waar de tassen met persoonlijke spullen kan worden opgeborgen.

De buitenruimte

Buitenspelen is erg belangrijk voor de ontwikkeling van het kind. Er is buiten veel te ontdekken en kinderen krijgen energie van de frisse buitenlucht. Onze buitenruimte is een afgesloten ruimte dat veel mogelijkheden biedt. Kinderen kunnen hier fietsen, rennen, koken op het keukentje kortom gewoon heerlijk buiten zijn. Zoals beschreven zijn we veel buiten te vinden wat inhoudt dat we regelmatig onze buitenruimte verlaten om lekker in het bos te ontdekken, rennen, klimmen en klauteren.

Stimuleren van de ontwikkeling

Ieder kind ontwikkelt zich in zijn eigen tempo, zo heeft elk kind zijn eigen karakter, zijn eigen mogelijkheden en de wil om zich te ontwikkelen. Hierbij is sneller niet altijd beter. Wij zijn ervan overtuigd dat wanneer een kind ergens interesse voor heeft het spelenderwijs en met veel plezier leert. Dit betekent voor ons als pedagogisch medewerkers dat wij goed moeten kijken naar de belevingswereld van het kind, waar heeft het kind behoefte aan, wat doet het kind en wat betekent dit voor het kind. Door als pedagogische medewerkers hier extra alert op te zijn maken wij een inschatting van de behoeftes van elk kind. Hier haken wij spelenderwijs op in waardoor het kind op een leuke manier zich kan ontwikkelen en leren (L.O.L)

Wij vinden het daarbij belangrijk dat het kind wordt uitgedaagd en gestimuleerd. Om zo zichzelf beter te leren kennen en zich hierdoor optimaal te kunnen ontwikkelen.

De pedagogisch medewerksters hebben een belangrijke rol als het gaat om het uitdagen en stimuleren van de kinderen.

- De kinderen moeten zich veilig voelen bij de pedagogisch medewerkster. De pedagogisch medewerkster werkt aan een vertrouwensrelatie met het kind.
- Het kind weet wat op de groep van hem verwacht wordt door het vaste dagprogramma en de huisregels die door de pedagogisch medewerkers consequent worden nageleefd.
- De kinderen kennen de leidsters erg goed en ze weten hoe de leidsters reageren op het gedrag van de kinderen.
- Er worden uitdagende en stimulerende activiteiten en materialen aangeboden
- Er wordt een veilige sfeer gecreëerd waarbij het kind zich vrij voelt, gerespecteerd voelt, zichzelf kan zijn en makkelijk contacten legt met andere kinderen en volwassenen.

Hieronder beschrijven wij hoe wij de kinderen in de verschillende aspecten van de ontwikkeling stimuleren.

- Lichamelijke en motorische ontwikkeling

Dit betreft de manier van bewegen. Een baby leert bv. zitten, kruipen of tijgeren, staan en lopen. Er wordt een onderscheid gemaakt tussen grove en fijne motoriek. De grove motoriek is bv. rennen, springen, klimmen, klauteren, fietsen enz. De fijne motoriek zijn de fijnere handelingen zoals een broodkruimeltje oppakken, schrijven, kralen rijgen, tekenen, prikken, enz.

Kinderopvang L.O.L stimuleert de baby's door ze vaak vrij te laten bewegen. Dit doen we door ze zo

min mogelijk in de wipstoel of maxi cosi te laten zitten. Daarnaast bieden we ze activerend speelgoed aan zoals bv. een babygym, een rammelaar, een bal, enz. We houden hierbij rekening met een eventuele voorkeurshouding van het kind. Met de dreumes en de andere kinderen gaan wij vaak naar buiten om te spelen. We wandelen naar de speeltuin/ bos waar de kinderen kunnen klimmen en klauteren. .

De fijne motoriek stimuleren we door verschillende activiteiten aan te bieden waarbij we gebruik maken van veel verschillende soorten materiaal dat allemaal op een andere manier gebruikt moeten worden. We maken puzzels, prikken, rijgen kralen enz. Zo wordt de lichamelijke- en motorische ontwikkeling elke dag spelenderwijs gestimuleerd.

- De zintuiglijke ontwikkeling

De zintuigen stellen het kind in staat om de buitenwereld waar te nemen. De eerste zeven jaren van het leven van een kind zijn essentieel voor de latere ontwikkeling op de basisschool. Kinderen moeten in die jaren via de zintuigen ervaringen hebben opgedaan om deze om te kunnen zetten in kennis waaruit dan weer de acties komen. Zo leren kinderen bv. dat als iets erg warm is je voorzichtig moet zijn omdat je je anders kunt branden. Het kind leert dus door de ervaringen die het opdoet. De zintuiglijke ontwikkeling is dus ook de basis voor de cognitieve ontwikkeling.

Bij alle activiteiten die wij ondernemen worden de zintuigen gestimuleerd. Door de verschillende materialen die we gebruiken voelen de kinderen de verschillen. Als we buiten wandelen staan we stil bij de verschillende geuren die we ruiken en de geluiden die we horen. Bij ons mogen de kinderen experimenteren met hun handen en materialen zoals: zand, water, klei, modder, verf, scheerschuim enz. We proeven verschillende smaken.

- De cognitieve ontwikkeling

Dit is het proces van het leren, dat wil zeggen het opnemen, verwerken en het opnieuw kunnen gebruiken van kennis en informatie. De ontwikkeling van het verstandelijk denken begint bij de ervaringen die een pasgeborene opdoet. In de loop van de ontwikkeling leert het kind de informatie steeds beter op te slaan in beelden, symbolen, begrippen en onderlinge verbanden. Door telkens vier weken aan een bepaald thema te werken geven wij de kinderen de kans om langzaam te wennen, kennis te laten maken en te leren over het thema met de daarbij horende onderwerpen. In de loop van het thema breiden we het thema steeds meer uit zodat de kinderen meer over het onderwerp weten en dit door de herhaling ook blijven onthouden. Hierbij gebruiken we allerlei 'instrumenten' zoals: liedjes zingen, uitstapjes maken, knutselen, kijkplaten, boekjes, puzzels, spelletjes doen, speelgoed wat afgestemd is op het thema en hoeken die volgens het thema worden ingericht zodat de kinderen hiermee rollenspellen kunnen spelen

- De creatieve ontwikkeling

Deze ontwikkeling heeft kortweg te maken met de volgende drie aspecten:

1. het vermogen/behoefte tot nieuwsgierigheid,
2. probleemoplossend denken en/ of handelen
3. creëren.

Deze drie volgen elkaar in willekeurige volgorde op en kunnen meerdere keren binnen een creatief proces voorkomen. De creatieve ontwikkeling helpt bij het denken buiten de kaders; out of the box denken. Het mooie van een kindergeest is dat deze nog niet denkt dat iets op een bepaalde manier

hoort (conventies kennen)

Wij geven het kind de ruimte om zelf te ontdekken en te experimenteren. Wij bieden speelgoed aan dat uitnodigt om te ontdekken en de fantasie prikkelt.

Wij wijzen de kinderen niet op de 'bedoeling' van de manier waarop er met het speelgoed gespeeld moet worden. Op deze manier stimuleren we het experiment en het onderzoek van het kind en werken we conventies tegen.

Wij leggen geen onnodige conventies op; een neus van een clown mag ook op zijn kin zitten, het gras mag best paars zijn en als je een boom nadoet hoef je echt niet perse stil te staan. We grijpen niet gelijk in als er een probleem ontstaat maar kijken in eerste instantie hoe het kind dit oplost of we vragen het kind hoe hij dit gaat oplossen. Wanneer er antwoorden komen die niet zullen helpen, benoemen we hierbij dat het slim bedacht is en helpen het kind op weg naar een andere oplossing.

• De spelontwikkeling

Spelen is erg belangrijk in de ontwikkeling van het kind. Met spel worden er diverse situaties en vaardigheden geoefend zowel op motorisch, als op cognitief gebied. Het kind verwerft essentiële vaardigheden zoals; ruimtelijk inzicht, samenwerken, eerlijk spelen enz.

Daarnaast zorgt het voor ontspanning en plezier, kunnen de kinderen even 'ontladen' en verwerken ze ervaringen.

Daarom geven wij de kinderen voldoende mogelijkheden om zowel binnen als buiten te spelen.

Wij bieden o.a. de volgende spellen aan:

- Bewegingsspel: Fietsen, ballen, dansen op muziek, tikkertje enz.
- Constructiespel: blokken, lego, puzzels, trein, enz.
- Exploratiespel: verven, kleien, plakken, spelen met water en zand, enz.
- Sociaalspel: kringspellen, bordspelletjes, liedjes zingen enz.
- Fantasiespel: verkleden, poppenhoek, themahoek, rollenspellen enz.

• De taalontwikkeling

Taal speelt een grote rol in ons leven. Daarom is het van groot belang dat wij van kleins af aan al tegen het kind praten, liedjes zingen, woordjes leren en verhaaltjes voorlezen. Door middel van de taal kan uw kind ook zijn gedachten en gevoelens beter onder woorden brengen.

Wij stimuleren de taalontwikkeling door de verschillende thema's die we behandelen. We benoemen de dingen die we doen, lezen verhaaltjes voor, zingen liedjes. We reageren enthousiast en tevreden over de eerste woordjes van het kind. Als een kind een woord niet goed uitspreekt geven we een compliment en zeggen het woord dan na op de juiste manier.

• De sociaal- emotionele ontwikkeling

Dit is de ontwikkeling van de eigen persoonlijkheid. Hierbij hoort onder andere het ontwikkelen van emoties, het zelfbeeld en het temperament van het kind. De sociale ontwikkeling omvat het krijgen van begrip voor andere mensen, het ontwikkelen van positief gedrag en het gebruiken van vaardigheden ten opzichte van de medemens. Het kind leert de omgangsregels en de relatie tussen mensen. De emotionele ontwikkeling wil zeggen dat het kind leert om de gevoelens van zichzelf en van anderen te begrijpen en daar goed mee om te gaan.

We laten het kind merken dat we enthousiast zijn als het kind aan het ontdekken is. En we reageren positief als het kind iets goed doet. We benoemen de gevoelens die kinderen laten zien; "Kijk, Esra

huilt omdat ze verdrietig is, ze is haar knuffel kwijt”.

Of ; “Je bent boos, omdat Jan je fiets heeft afgepakt”. We houden goed in ons achterhoofd dat wij als pedagogisch medewerker een voorbeeldfunctie hebben. We lezen boekjes om de gevoelens van anderen te herkennen en reageren hierop. We geven het kind de ruimte om vrij te spelen met andere kinderen, bij een conflict tussen de kinderen wachten we eerst even af hoe ze het zelf oplossen en begeleiden pas als de kinderen er zelf niet uitkomen. De kinderen leren op dit gebied het meeste van elkaar.

Bijlage 1

Visie peutergroep

L.O.L kinderopvang biedt voor peuters die geen kinderopvang afnemen een voorschools programma aan. Voor deze leeftijd is bewust gekozen, op cognitief gebied zijn peuters op deze leeftijd ontwikkeld genoeg om informatie op te nemen en deze toe te passen.

De algemene visie voor L.O.L kinderopvang is dat alle kinderen, van welke leeftijd dan ook, van nature de wil hebben om te ontwikkelen. Dit doen ze wanneer ze zich bevinden in een veilige sfeer en omgeving.

Wij bieden kinderen een eigen tempo ontwikkeling aan. Dit wil zeggen dat de we kinderen uitdagen op hun eigen niveau. Onderwijsbegeleiding op maat; eigen tempo en ontwikkeling op niveau.

Wij bieden peuters een veilige omgeving:

Peuters hebben de wil om zich verder te ontwikkelen in een veilige uitdagende omgeving.

We kiezen er bewust voor om peuters kennis te laten maken met ons en de ruimte door de peuter samen met de ouders te ontvangen op het moment dat er geen andere kinderen in de ruimte zijn. Zo kan de peuter alles in zich opnemen en ongedwongen ontdekken, met de veilige ogen van de ouders.

Peuters op de peutergroep zijn verplicht om twee dagdelen van elk drie uur af te nemen. Hierdoor voelt de peuter zich sneller veilig en leert het makkelijker het dagritme kennen. Erg belangrijk is ook dat peuters door herhalen de stof sneller oppikken en dat is niet mogelijk bij een afname van minder dan 6 uur. Ook voor leidsters is het echt het minimale. Leidsters kunnen de peuters op deze manier beter volgen en zien wat de ontwikkelingsbehoefte en interesse van het kind is. Ook zal de vertrouwensband van leidster en peuter zich beter ontwikkelen.

We bieden de peuter gelegenheid tot het ontwikkelen van persoonlijke competentie:

- weerbaarheid,
- zelfvertrouwen,
- eigenwaarde,
- flexibiliteit en creativiteit in het omgaan met verschillende situaties.

De peuter kan hierdoor problemen adequaat aanpakken en zich goed aanpassen aan veranderende omstandigheden. De peuter ontdekt wie het is, wat het kan, welke interesses het heeft, welke vaardigheden er nodig zijn in welke situaties.

Belangrijke middelen in de uitvoering om het ontwikkelen van persoonlijke competentie te waarborgen zijn:

- Het stimuleren van het unieke van elke peuter,
- De peuter de ruimte bieden voor eigen initiatief.
- Bieden van een gevarieerd aanbod aansluitend op het ontwikkelingsniveau.

We zorgen voor persoonlijke competentie in groepsverband. We zorgen ervoor dat we plezier hebben met elkaar, maar er is ook plek om te troosten. We leren de peuters omgaan met het ervaren van gewenst en ongewenst gedrag.

We bieden activiteiten en verschillende spelmaterialen aan. Pedagogisch medewerkers begeleiden het spel/activiteit en proberen het kind uit te dagen door materiaal en vraagstelling.

We leren peuters grenzen te verleggen en kijken hierbij naar het ontwikkelingsniveau van elk kind afzonderlijk. Er worden halfjaarlijkse observaties gedaan m.b.v. een observatielijst. Daarnaast wordt er dagelijks geobserveerd tijdens spel – en kringmomenten.

De middelen die horen bij het ontwikkelen van sociale competenties zijn:

- Het organiseren van specifieke activiteiten voor de groep of bepaalde kinderen
- Omgang en stimuleren van vriendschappen
- De afwisseling tussen de activiteiten wat zorgt voor rust in de groep
- Een groot aanbod aan ontwikkelingsmateriaal
- Aanbieden van een uitdagende omgeving
- Creëren van speelhoeken

Morele ontwikkeling:

Het gedrag van de pm 'er speelt een cruciale rol bij de morele ontwikkeling van de peuter. Door haar ervaren peuters grenzen van goed en slecht, van anders mogen zijn. De reactie van de pm'er geeft niet alleen richting en correctie aan het gedrag van de peuter, maar wordt ook door de peuter gekopieerd in hun eigen gedrag naar andere peuters of volwassenen. De pm'er heeft dus een belangrijke invloed op de ontwikkeling van empathie en pro sociaal gedrag.

De uitvoering voor het eigen maken van de normen en waarden:

- Door de omgang met elkaar
- Specifieke situaties zoals bij een conflict
- Positieve benadering door elkaar bij de naam aan te spreken
- Afspraken maken wat wel en niet mag in de ruimte en tijdens het spel

- Respectvol met elkaar omgaan
- Elkaar wijzen op wat er gebeurt, verwoorden wat er gebeurt en respect voor elkaar en het materiaal
- Stimuleren om rekening met elkaar te houden
- Aandacht geven aan culturen, religieuze vieringen en rituelen

Regels hebben alle kinderen nodig om de sfeer goed te houden, maar kinderen moeten wel weten wat de regels zijn en belangrijker nog ze moeten de regels begrijpen. Herhalen is echt belangrijk!

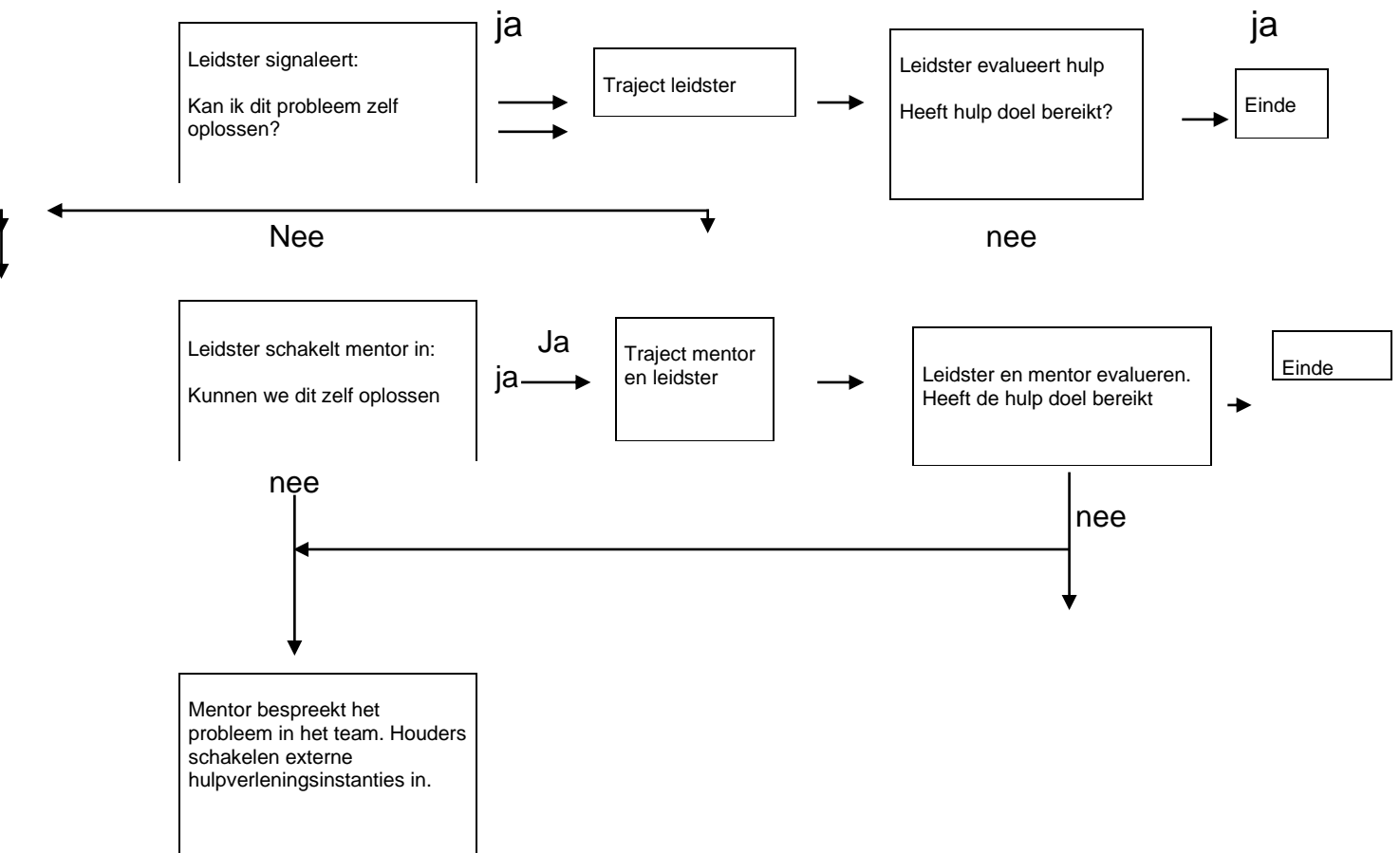
In anderhalf jaar tijd dat de peuters onze peutergroep bezoeken ontwikkelen peuters zich tot kleuters die klaar zijn om verder te ontdekken en te leren in het basisonderwijs. Elk half jaar wordt er voor iedere peuter een verslag gemaakt met daarin de ontwikkeling op de verschillende gebieden. We werken niet met toetsen tenzij de peuters zijn doorverwezen door Icare voor een VVE programma.

Onze doelen blijven in het programma hetzelfde maar we bieden de doorverwezen peuter extra materiaal/stof aan om de taalvaardigheid extra te stimuleren.

Doormiddel van een goede overdracht aan de desbetreffende leerkracht of ib-er is er een goede doorgaande leerlijn.

Bijlage 2

Zorgdiagram bij signalering ontwikkelingsprobleem kind



- * Mentor is het aanspreekpunt van de ouders en kinderen.
- * Houders zijn Janneke en Esther die contacten onderhouden externe hulp.
- * Externe hulp instanties zijn: Consulatiebureau, Traject Vroeg Erbij van Yorneo

Nb:

Als er een probleem gesignaleerd wordt, dan wordt dit door de mentor gecommuniceerd met de ouders.

Zodra er een probleem wordt gesignaleerd en er volgt de actie externe hulp gebeurt dit met schriftelijke toestemming van de ouders.

