



Pedagogisch beleid L.O.L. kinderopvang

Inhoudsopgave

De vier pedagogische basisdoelen	pagina. 3-5
De groep	pagina. 6-9
Aanmelding	pagina. 10-11
Hoe gaan we om met	
* Zindelijk worden	
* Feestvieren	
* Spenen en knuffels	
* Ziekte van het kind	
* Gebruik medicijn	
* Halen en brengen	
* Kleding	pagina.14
Dagindeling	pagina.15
Brengen en halen	pagina.15
Extra opvang/ ruilen	pagina.15
Vierogen Beleid	pagina.15
Achterwacht	pagina.16
3-uursregeling	pagina.16
Uitjes	pagina.16
Thema	pagina.16
Maaltijden	pagina.17
Oudercontacten	pagina.17
Heen en weer schriftje	pagina.17 -18
What's app	pagina.18
Nieuwsbrief	pagina.18
10 minuten gesprekken	pagina 18
Mentorschap	pagina.18-19
Privacy	pagina.19
Oudercommissie	pagina.19
Klachten reglement	pagina. 19
Voldoen aan de landelijke gestelde eisen:	
* GGD	
* Brandveiligheid	
* Bij ongevallen en rampen	
* Risico inventarisatie	
* Hygiëne	pagina. 20 -21
Locatie	pagina.22-23
Stimulering van de ontwikkeling	pagina .24 -26
Bijlage 1 Visie peutergroep	pagina. 27 -29
Bijlage 2 Zorgdiagram	pagina. 30 -31
Bijlage 3 Borgdocument	pagina 32

De vier pedagogische basisdoelen

Verantwoorde kinderopvang is kinderopvang die bijdraagt aan een goede en gezonde ontwikkeling van het kind in een veilige omgeving. Voor de pedagogische onderbouwing van de wet kinderopvang is gekozen voor de opvoedingsdoelen van prof. J.M.A. Riksen – Walraven.

De volgende vier pedagogische basisdoelen worden beschreven:+

- Een gevoel van emotionele – veiligheid
- Gelegenheid van ontwikkelen van persoonlijke competentie
- Gelegenheid tot het ontwikkelen van sociale competentie
- De kans zich waarden en normen, de cultuur van een samenleving eigen te maken:
socialisatie

Een gevoel van emotionele – veiligheid

Het bieden van een gevoel van veiligheid is de meest basale pedagogische doelstelling voor alle vormen van kinderopvang en zou ook verre weg het zwaarst moeten wegen bij het beoordelen van de kwaliteit ervan.

Emotionele – veiligheid: de basis van elk handelen in de kinderopvang. Elk kind heeft een vertrouwd en veilig gevoel nodig. Als het kind zich veilig voelt, kan het de wereld aan en durft de omgeving te gaan verkennen en te ontdekken. Een veilige basis, een 'thuis' waar kinderen zich kunnen ontspannen en zichzelf kunnen zijn is essentieel.

Om het gevoel van emotionele veiligheid te waarborgen is het belangrijk dat er vaste pedagogische medewerkers op de groep staan. Bij L.O.L kinderopvang werken 12 vaste pedagogische medewerkers die dagelijks op de groep staan. De huiselijke sfeer en inrichting spelen mee om kinderen een veilig, geborgen en vertrouwd gevoel te geven. Door de inrichting huiselijk te houden met daarin uitdagende spelelementen en hoeken kunnen de kinderen volop op ontdekkingstocht. De kinderen komen minimaal zes uur per week, waardoor ook de kinderen een betere hechting krijgen met hun leeftijdsgenootjes. Elke peuter van 2 jaar krijgt een uitdagend peuterprogramma aangeboden. Kinderen moeten zich op hun eigen tempo kunnen ontwikkelen, we stimuleren voor uitdaging maar laten de keus bij het kind zelf. Activiteiten worden volop aangeboden, maar we kijken naar het kind zelf. Het is belangrijk dat het kind ook zelf keuzes probeert te maken en wij begeleiden daarbij. Structuur en regelmaat zijn erg belangrijk zo weet het kind waar het aan toe is, hoe klein ze ook zijn. D.m.v. een terugkerend dagelijks programma is de dagindeling herkenbaar voor het kind.

Gelegenheid tot het ontwikkelen van persoonlijke competentie

Met persoonlijke competentie worden persoonskenmerken bedoeld als weerbaarheid, zelfvertrouwen, eigenwaarde, flexibiliteit en creativiteit in het omgaan met verschillende situaties. Een kind kan hierdoor problemen adequaat aanpakken en zich goed aanpassen aan veranderende omstandigheden. Een kind leert en ontdekt wie het is, wat het kan, welke interesse het heeft, welke vaardigheden er nodig zijn in welke situaties.

Belangrijke middelen in de uitvoering om het ontwikkelen van persoonlijke competentie te waarborgen zijn het stimuleren van een kind, het unieke van elk kind stimuleren, het kind de ruimte bieden voor eigen initiatief. Je biedt een gevarieerd aanbod aansluitend op het ontwikkelingsniveau. het ontwikkelen van je eigen talent en je eigen persoonlijkheid. We bieden verschillende spelmogelijkheden in de ruimte aan. Hierbij kijken we naar de leeftijd van het kind en het ontwikkelingsniveau.

We zorgen voor persoonlijke competentie in groepsverband. We zorgen ervoor dat we plezier met elkaar hebben, maar er ook plek is om elkaar te troosten. We leren omgaan met het ervaren van gewenst en ongewenst gedrag.

We bieden activiteiten en verschillende spelmaterialen aan. Pedagogische medewerkers begeleiden het spel/activiteit en proberen het kind uit te lokken. We leren kinderen grenzen verleggen, maar kijken hierbij naar het ontwikkelingsniveau van elk kind afzonderlijk.

Gelegenheid tot het ontwikkelen van sociale competenties

Sociale competentie omvat vaardigheden en kennis over hoe je met anderen omgaat, een weg vinden in een groep, samenwerken, rekening houden met anderen, conflicten voorkomen en oplossen, het ontwikkelen van sociale verantwoordelijkheid. In de interactie met andere kinderen, met volwassenen, de ervaringen van in een groep zijn en daar een weg in vinden ervaren en ontdekken kinderen wat wel en niet werkt in de omgang met elkaar. Het ontwikkelen van gevoelens van verbondenheid en sociale verantwoordelijkheid in een vertrouwde groep, de interactie met leeftijdsgenoten, het deel zijn van een groep en het deelnemen aan groepsgebeurtenissen biedt kinderen een leeromgeving voor het opdoen van sociale competenties. Het geeft kinderen kansen om te ontwikkelen tot personen die goed functioneren in de samenleving.

De middelen die hierbij horen zijn het organiseren van specifieke activiteiten voor de groep of bepaalde kinderen, omgang en stimuleren van kindervriendschappen. De afwisseling tussen de activiteiten is van belang om de rust te houden. Een groot aanbod aan ontwikkelingsmateriaal is belangrijk. Gezamenlijke activiteiten, stimulering van samenwerken en aanbieden van uitdaging, creëren van speelhoekjes waar kinderen zich ook kunnen terugtrekken, maar ook hun fantasie kunnen uiten.

De kans zich waarden en normen eigen te maken

Waarden geven aan hoe men over iets denkt.

Normen zeggen iets over hoe men zich zou moeten gedragen.

Op basis van de normen en waarden die de kinderopvang heeft, ontstaan gebruiken, rituelen en regels. Om goed in de samenleving te kunnen functioneren is het nodig dat kinderen de waarden en normen en regels van de maatschappij waarin zij leven, leren kennen en zich eigen maken. Zo kunnen zij hun weg vinden in de maatschappij. Kinderopvang biedt een bredere samenlevingsvorm dan een gezin. Kinderen ontmoeten er verschillende mensen en maken kennis met een diversiteit aan normen en waarden. Het gedrag van de sociaal pedagogisch medewerker speelt een cruciale rol bij morele ontwikkeling van kinderen. Door haar reactie ervaren kinderen de grenzen van goed en slecht, van anders van mogen en moeten. De reacties van de pedagogisch medewerker geven niet alleen richting en correctie aan het gedrag van kinderen maar worden door kinderen ook gekopieerd in hun eigen gedrag naar andere kinderen of volwassenen. De sociaal pedagogisch medewerker heeft dus een belangrijke invloed op de ontwikkeling van empathie en pro sociaal gedrag.

Belangrijk voor uitvoering voor het eigen maken van de normen en waarden betreft de omgang met elkaar, specifieke situaties zoals een conflict, positieve benadering elkaar bij de naam aanspreken, afspraken maken wat wel en niet mag in de ruimte. Respectvol met elkaar omgaan, groepsgenoten en ruimte en spel. Elkaar wijzen op wat er gebeurt, verwoorden wat er gebeurt en respect voor elkaar en het materiaal. Stimuleren om rekening met elkaar te houden en aandacht geven aan culturen, religieuze vieringen en rituelen.

Regels zijn alle kinderen nodig om de sfeer goed te houden, maar kinderen moet wel weten wat de regels zijn en belangrijker nog ze moeten de regels begrijpen. Neem te tijd om kinderen de regels uit te leggen als kinderen regels "overtreden". Herhalen is echt belangrijk!

De groep

L.O.L kinderopvang bied opvang voor kinderen van 0-12 jaar.

We kiezen bewust voor deze vorm van opvang omdat we tijdens de opvang jaren van het kind een tweede huis willen geven. Dit doen we door de kinderen de hele opvang periode te volgen.

Het leven van een 4 jarig kind dat ineens naar school gaat veranderd drastisch. Het wennen aan deze nieuwe situatie kost het kind veel energie. Als het kind dan ook nog moet wennen aan een nieuwe opvangsituatie zoals b.v. een B.S.O (waar ze dan in contact komen met nieuwe gezichten, andere regels enz.) wordt de situatie vaak onoverzichtelijk en onveilig voor het jonge schoolkind. Doordat het kind vanuit school weer terugkomt in zijn oude vertrouwde opvangsituatie voelt hij zich veilig en kan het helemaal zichzelf zijn en tot rust komen. Hierbij aan een fijne ontspannen ruimte met bekende gezichten en kinderen.

De grootte van de groep en het Beroepskracht- kindratio

L.O.L. locatie Aeldermeent

Groep	leeftijd	Max. groepsgrootte
Cute	8 week tot 4 jaar	16
Funny	2 jaar tot 4 jaar	16
Tof	4 jaar tot 12 jaar	22
Stoer	7 jaar tot 12 jaar	12

De Groepssamenstelling

De groepssamenstelling wisselt per dag. Op de verschillende dagdelen zijn er meestal dezelfde kinderen. Door onze kleinschaligheid kennen alle kinderen elkaar. Dit wordt mede veroorzaakt door de extra activiteiten die wij aanbieden waar alle kinderen aan mee mogen doen. Op deze manier creëren wij een 'wij' gevoel in de groep.

We kiezen bewust voor een verticale groep (Cute) en een horizontale groep (Funny) bij de kinderen van 0-4 jaar. Vanaf 2 jaar kijken we of kinderen er aan toe zijn om een uitdagend programma aangeboden te krijgen. Zijn de kinderen er aan toe om extra uitgedaagd te worden doormiddel van onze voorschool methode Uk&Puk . L.O.L. kinderopvang kijkt naar elke peuter individueel. Dit doen we doormiddel van observaties door de pedagogisch medewerkers op de Cute groep. We bespreken de kinderen tijdens het team overleg en de houders bepalen na de evaluatie binnen het team of kinderen kunnen doorstromen naar de andere groep (Funny).

Zo ook binnen de buitenschoolse opvang. We hebben twee stamgroepen (Tof en Stoer) we hebben er bewust voor gekozen om van Tof een verticale groep te maken zodat we gericht kunnen kijken naar de behoeftes van elke kind individueel. Als een kind van 7 jaar er aan toe is om naar de Stoer groep door te stromen dan gaan we dit doen. In de praktijk zien we vaak dat kinderen een andere behoeftes

hebben, veel kinderen, vooral meisjes, zijn op emotioneel gebied er niet aan toe om al door te stromen naar de groep Stoer. De aangeboden activiteiten zijn anders en ook klasgenootjes spelen mee in de keus voor doorstromen naar de Stoer groep. We hebben een bso van maximaal 30 kindplaatsen.

Bij L.O.L. kinderopvang worden ouders persoonlijk op de hoogte gesteld bij veranderingen van de stamgroepen. Ook ouders kunnen aangeven wat ze belangrijk vinden voor hun kind en deze reactie wordt ook meegenomen in het besluit! Ouders mogen meedenken over de ontwikkeling van hun kind en daarbij hoort dus ook het plaatsen van het kind in een bepaalde stamgroep.

Op de groepen zijn we altijd met twee pedagogisch medewerkers, we streven ernaar nooit alleen te zijn met de kinderen. Op de bso kan het voorkomen dat we alleen op de groep staan. We informeren ouders tijdens de intake in welke basisgroep het kind dagelijks verblijft en welke pedagogisch medewerkers op welke dag bij welke groep horen. De pedagogisch medewerkers die voor het kind zorgen zijn tevens aanspreekpunt voor de ouders en het kind. Ouders zijn ook via de nieuwsbrieven op de hoogte van de inzetbaarheid van de pedagogisch medewerkers op de verschillende groepen. Ouders worden tijdens de intake ingelicht over de mentor van het kind en welk vast gezicht er die dag is voor zijn/haar baby. Voor de bso geldt dat ouders ook de kinderen informeren over de mentor en op de groep hangt een lijst waarom het kind zelf kan lezen wie haar/zijn mentor is. De pedagogisch medewerkers dragen er zorg voor dat kinderen goed terecht kan bij de mentor. L.O.L. kinderopvang werkt daarom met vaste pedagogisch medewerkers op vaste dagen.

Een uitgebreide beschrijving over de bso is te vinden in het BSO werkplan.

Stamgroepen

Kinderen, vooral de jonge kinderen, hebben behoefte aan een bekende en veilige omgeving. Deze vertrouwde omgeving bestaat enerzijds letterlijk uit de omgeving, de ruimte waar het kind verblijft en anderzijds is het van belang dat mensen die het kind ziet vertrouwd; dit zijn leidsters en andere kinderen van de groep. In de leeftijd tot 1 jaar krijgen de kinderen daarom hooguit 2 vaste beroepskrachten toegewezen waarvan per dag tenminste 1 beroepskracht aanwezig is in de groep van dit kind.

Een stamgroep is een groep bekenden mensen, in het geval van een kinderdagverblijf zijn dit bekende kinderen en bekende vertrouwde leidsters. Een stamgroep ruimte is een vaste, bekende ruimte waar kinderen spelen, begeleid en verzorgd worden.

L.O.L. werkt met twee groepen namelijk een horizontale groep en een verticale groep, daarbij vinden we het belangrijk dat de kinderen in een veilige omgeving terecht komen en dat doen we door met stamgroepen te werken. Als baby begin je in de cute groep, dit is een verticale groep voor kinderen vanaf 8 weken tot 4 jaar. Deze groep straalt rust uit doormiddel van de ruimte, indeling en kleuren/activiteiten. Vergelijk het met een huiselijke sfeer. Deze groep heeft altijd twee vaste pedagogisch medewerkers op de groep staan, indien het kindratio anders bepaald uiteraard 3 of 4

pedagogisch medewerkers. Daarnaast hebben we de groep Funny voor kinderen vanaf 2 jaar tot 4 jaar. L.O.L. kinderopvang is van mening dat vanaf deze leeftijd kinderen toe zijn aan een meer uitdagende omgeving. Daarom werken wij met de methode Uk&Puk en creëren een prachtige ruimte waar veel te ontdekken valt voor peuters.

De kinderen van 4 tot en met 12 jaar gaan naar de buitenschoolse opvang. In ons werkplan voor de Bso staat beschreven hoe we deze stamgroepen hebben neergezet.

Incidenteel samenvoegen/verlaten van de stamgroepen

Tijdens vakanties of op dagen met een (structureel) lage bezetting mogen wij als kinderdagverblijf groepen incidenteel samenvoegen, waarbij de voorwaarden zijn dat ervan beide groepen leidsters aanwezig zijn en dat er voldaan wordt aan een kloppende BKR. Dit komt incidenteel voor. We streven er hierbij wel naar de kinderen zoveel mogelijk in hun vaste stamgroep ruimtes te ontvangen. Ouders ondertekenen ook voor akkoord.

De stamgroep wordt verlaten indien een kind een leeftijd heeft bereikt dat het van stamgroep gaat veranderen en gaat kennismaken met de nieuwe groep. Ook wanneer er sprake is van een lage bezetting op de groep tijdens bijvoorbeeld vakantieperiodes of studiedagen.

Als er van de stamgroep wordt afgeweken wordt dit vooraf bij ouders kenbaar gemaakt.

Pedagogisch medewerkers - kindratio

Wij hanteren hierin de richtlijnen van de GGD. Dit zorgt ervoor dat er nooit te veel kinderen op een groep zitten en dat er altijd voldoende leiding aanwezig is. Tenminste 1 leidster wordt ingezet voor de verzorging en opvoeding van ten hoogste:

- 3 kinderen in de leeftijd van 0 tot 1 jaar
- 5 kinderen in de leeftijd van 1 tot 2 jaar
- 8 kinderen in de leeftijd van 2 tot 3 jaar
- 8 kinderen in de leeftijd van 3 tot 4 jaar
- 10 kinderen in de leeftijd van 4 tot 6 jaar
- 12 kinderen in de leeftijd van 7 tot 13 jaar
- 11 kinderen in een verticale groep van 4 tot 13 jaar

De sociaal pedagogisch medewerkers

Op alle dagen dat wij geopend zijn werkt L.O.L. Kinderopvang met vaste pedagogisch medewerkers. Doordat we een vast rooster hebben kennen de ouders en kinderen de medewerkers goed. We houden ouders op de hoogte bij veranderingen en ook de kinderen vertellen we als er iemand anders op de groep staat. Dit is dan wel een bekend gezicht voor het kind.

Alle medewerkers hebben jarenlang ervaring in de opvang van kinderen van 0 tot 12 jaar als ook in de opvang voor kinderen met een beperking. Hierdoor hebben zij veel kennis op theoretisch en praktisch gebied met betrekking tot de ontwikkeling van het kind van 0-12 jaar. In de jaren die ze werkzaam zijn geweest in de zorg en de kinderopvang hebben zij ervaren wat belangrijk is voor het kind en zijn ouders. De medewerkers werken al een tijd samen en vullen elkaar aan op verschillende gebieden waardoor is gebleken dat zij samen een goed team vormen.

Tijdens ziekte of vakantie kan L.O.L. kinderopvang een beroep doen op onze vaste medewerkers. Zodoende is er weinig onrust op de groep. Al onze pedagogisch medewerkers zijn in het bezit van een passende beroepskwalificatie en voldoen dus aan de opleidingseisen. Daarnaast zijn alle werkzame personen in het bezit van een recente verklaring omtrent gedrag.

L.O.L. kinderopvang biedt alle medewerkers jaarlijks een aanbod van cursussen en opleidingen gerelateerd aan de functie eisen van een pedagogisch medewerker maar ook verdiepingsmodules. Deze zijn te vinden in ons opleidingsplan.

Pedagogisch beleidsmedewerker/ (VE) coach

Algemeen

De wet IKK (Innovatie en Kwaliteit Kinderopvang) schrijft voor dat elke kinderopvang organisatie vanaf 1 januari 2019 zowel een pedagogisch beleidsmedewerker als een pedagogisch coach in huis te hebben. Het Ministerie van Onderwijs, Cultuur en Wetenschappen (OCW) heeft besloten dat de inzet van een pedagogisch beleidsmedewerker en/ of coach in de voorschoolse educatie (VE) naar een groter aantal uren gaat. [Dit Besluit tot wijziging van het Besluit basisvoorwaarden kwaliteit Voorschoolse educatie](#) is op 20 september 2019 gepubliceerd. Per 1 januari 2022 geldt deze extra urennorm voor de VE.

Bij L.O.L. kinderopvang is ervoor gekozen deze functies te combineren.

Beleid

De pedagogisch beleidsmedewerker/ coach heeft een belangrijke spilfunctie binnen L.O.L. kinderopvang: ze signaleert ontwikkelingen en vertaalt deze naar het pedagogisch beleid van L.O.L. kinderopvang. Wat zijn behoeften tot verbetering en doorontwikkeling van het bestaande beleid: processen, methoden, en programma's. Het pedagogisch beleid wordt door de beleidsmedewerker/ coach vertaald naar de werkvloer/ praktijk; haar inzet draagt bij aan de ontwikkeling en

professionalisering van het aanbod van L.O.L kinderopvang. De pedagogisch beleidsmedewerker evalueert het pedagogisch beleid op de locatie van ons KDV en van de BSO.

De pedagogisch beleidsmedewerkers en/of coaches in de VE kunnen zorgen voor een pedagogisch partnerschap met ouders en voor verbetering van de educatieve functie van een VE. Zij zijn de spil in de ontwikkeling van het pedagogisch VE- beleid en de implementatie daarvan op de werkvloer. Zij houden de pedagogische medewerker 'scherp' op de doelen van de VE en zorgen voor verankering, inspiratie en vernieuwing van de VE. Zij kunnen de VE en het effect daarvan op een hoger plan brengen, samen met de pedagogisch medewerkers.

Coaching

De pedagogisch coach adviseert de pedagogisch medewerkers, ouders en, of andere betrokkenen. Alle pedagogisch medewerkers hebben recht op een aantal uren coaching per jaar. Doordat de pedagogisch coach dagelijks aanwezig is worden de medewerkers gecoacht bij de dagelijkse werkzaamheden. Zij helpt de medewerkers in het signaleren van knelpunten in hun werkzaamheden, kennis en vaardigheden in relatie tot ons pedagogisch beleid. De coach en pedagogisch medewerker bepalen samen wat de coaching behoefte is van de medewerker. De coach stelt een coaching plan op. Met de pedagogisch medewerker wordt de voortgang en verdere ontwikkelingspunten besproken. De pedagogische medewerker maakt hier een verslag van.

De pedagogisch coach organiseert trainingen/ informatiebijeenkomsten op het gebied van deskundigheidsbevordering en ontwikkelingsprocessen. De coach verhoogt de kwaliteit van de organisatie op pedagogisch gebied. Vanuit de coaching worden er door de 2 pedagogisch beleidsmedewerker/ coach jaarlijkse aandachtgebieden vastgesteld; bij de vaststelling hiervan worden pedagogisch medewerksters actief betrokken.

Ons beleid pedagogisch beleidsmedewerker/ coach ligt ter inzage op de groep. Hierin staat ook vermeld hoe de uren verdeelt zijn in het jaar 2022.

Stagiaires

Wij bieden stagiaires de mogelijkheid om in de praktijk het vak van pedagogisch medewerker te leren. Deze eventuele stagiaire is in het bezit van een verklaring van goed gedrag.

De stagiaire staat altijd extra op de groep en telt niet mee in de formatie. De taken van een stagiaire worden besproken tijdens de sollicitatieprocedure en wekelijks besproken en zo nodig aangepast.

De stagiaire komt bij ons binnen via een sollicitatie procedure. Na een inleidend gesprek mag de stagiaire een halve dag meedraaien op de groep. De werkbegeleider zal akkoord geven voor een stage periode. Hierna volgt het ondertekenen van een contract met daarin beschreven wat de taken zijn van de stagiaire. Dit is een document dat aangepast wordt aan de opleidingseisen. Het document is in bezit van de houders. In dit document staat beschreven wat de taken zijn, kledingadvies, houding tegenover ouders en kinderen. Wekelijks zullen er gesprekken zijn tussen de stagiaire en de werkbegeleider en zullen de taken worden uitgebreid bij voldoende behaalde doelen/taken.

Het protocol voor de begeleiding van een stagiaire ligt op de groep.

Aanmelding

Wanneer ouders zich aanmelden voor de opvang van hun kind, wordt er een intake kennismakingsgesprek gepland. Dit kan op de locatie maar ook bij de ouders thuis. Tijdens dit gesprek bespreken we de werkwijze van L.O.L kinderopvang en worden de gegevens en alles wat wij moeten weten over het kindje besproken.

Voor het kind is het belangrijk dat het de pedagogisch medewerkers en de andere kinderen van de groep leert kennen. Voor de ouders is het fijn om de pedagogisch medewerkers te laten weten op welke manier zij het beste met uw kind om kunnen gaan. Elk kind krijgt een eigen mentor, dit zullen we aangeven tijdens het intakegesprek. De mentor is minstens 1 dag aanwezig ten tijde van de opvang van het kind. De mentor is verantwoordelijk voor de kindmap die elk kind krijgt. Deze map heeft als inhoudt werkjes en foto's van het kind. De mentor is ook verantwoordelijk voor het kindvolgssysteem waar mee we werken. Dit houdt in dat de mentor zorg draagt voor de observaties en verslaglegging in het kindvolgssysteem Pernassys. De mentor is het vaste aanspreekpunt voor de ouders. Tijdens de tien minuten gesprekken die we elk half jaar laten terugkomen, zullen we evalueren hoe het mentorschap gaat en of er nog iets is waar we samen aan kunnen werken, We vinden het belangrijk dat ieder kind de tijd krijgt die het nodig heeft om te wennen. We vinden dat ieder kind minstens twee dagdelen moet komen wennen maar omdat er ook ouders en kinderen zijn die meer wenmomenten nodig hebben plannen we in overleg met de ouders een wenschema. Op deze manier spelen we in op de individuele behoeften van ouders en kind. Wenmomenten zijn belangrijk omdat;

* Het kind raakt vertrouwt met de nieuwe omgeving, de groepsruimte, het kinderdagverblijf, de leidsters en de andere kinderen.

- De ouders raken vertrouwd met de nieuwe situatie en kunnen zo een goede verstandhouding met de pedagogische medewerkers opbouwen
- Zaken zoals voedingsschema's, slaapritmes en omgang met het kind, thuis en in het kinderdagverblijf kunnen zo goed op elkaar afgestemd worden.

Tijdens het intakegesprek zullen we de ouders op de hoogte stellen over onze werkwijze en samenwerking met de basisschool. Op het intakeformulier staat dat we aan het einde van elke peuterperiode een warme overdracht hebben met de desbetreffende basisschool. Hierin staat beschreven hoe het kind zich heeft ontwikkeld in de afgelopen periode bij L.O.L.

Ouders gaan akkoord, doormiddel van ondertekening van het intakeformulier, dat ze op de hoogte zijn van onze samenwerking met de basisscholen. De samenwerking bestaat uit 4 keer per jaar een overleg moment met de onderbouwleerkrachten en eventueel ib-er. In dit overleg bespreken we de warme overdracht en de doorgaande leerlijn. Ook komen eventuele gezamenlijke activiteiten aan bod. Ivm de nieuwe privacy wet bespreken we geen kinderen tijdens dit overlegmoment. Doordat we een

ruimte hebben tussen de basisscholen is het contact versterkt. We overleggen makkelijker en komen geregeld bij elkaar op de groep/in de klas kijken. De doorgaande leerlijn is nog beter geworden.

Aan het eind van elke peuterperiode zullen we tijdens een afsluitend gesprekgesprek de overdracht, die we persoonlijk willen doen aan de basisschool, bespreken met de ouders. Hierin staat beschreven hoe het kind zich heeft ontwikkeld tijdens de periode bij L.O.L. kinderopvang. Tijdens de halfjaarlijkse tien minuten gesprekken ,waarvoor ouders uitgenodigd worden, wordt een verslag gemaakt van de algehele ontwikkeling. (sociaal, motorisch, cognitief). Hierin neemt de mentor ook de bevindingen mee vanuit het kindvolgsysteem Parnassys Deze half jaarverslagen worden gebundeld tot een overdracht instrument, Dit document wordt tijdens het eindgesprek besproken. Als ouders schriftelijke toestemming geven doormiddel van ondertekenen van het document zal contact gelegd worden met de desbetreffende basisschool. Ouders hoeven uiteraard geen toestemming te geven en dan zullen wij ook geen overdracht doen aan de desbetreffende basisschool waar het kind heen gaat. Als ouders kenbaar maken dat ze aanwezig willen zijn bij de overdracht die we doen na toestemming van de ouders aan de desbetreffende basisschool zal de mentor contact opnemen met de IB-er van de basisschool en dit voorleggen. De school zal dan kenbaar maken aan de mentor of dit wenselijk is.

Zindelijk worden

Ieder kind ontwikkelt zich op eigen wijze en in zijn eigen tempo. Dit geldt ook voor het zindelijk worden. Een kind wordt zindelijk als het daar zelf aan toe is. Alle peuters vanaf 2,5 jaar doen automatisch mee met het zindelijkheidsprogramma. Dit houdt in dat we standaard na de eet en drink moment naar de wc gaan. De kinderen worden dan door elkaar gestimuleerd omdat ze elkaar naar de wc of naar het potje zien gaan. We stimuleren de kinderen ook om gebruik te maken van het toilet. Dit doen we onder andere door gebruik te maken van een beloningssysteem.

Feest vieren

Bij kinderdagverblijf L.O.L wordt er veel aandacht besteed aan de reguliere feestdagen zoals Sinterklaas, Kerstmis en Pasen.

Daarnaast besteden wij veel aandacht aan de verjaardagen en geboortes van een broertje of zusje.

Spenen en knuffels

Een speen of een knuffel kan voor een kind erg belangrijk zijn. Het kan een kind ondersteunen bij het slapen gaan of om te troosten bij verdriet. Het kind leert bij ons om bij binnenkomst de speen of knuffel in zijn bak te leggen tot het tijd is om naar bed te gaan.

Op deze manier wordt het kind door zijn speen of knuffel niet belemmerd in zijn spel of taalontwikkeling. Mocht het kind behoefte hebben aan troost bij verdriet dan is de knuffel of speen altijd bij de hand.

Ziekte van het kind

Als een kind ziek is, voelt het zich het prettigst in zijn eigen huis. Een kind dat ziek is heeft behoefte aan rust. Op het kinderdagverblijf zal een ziek kind niet de aandacht kunnen krijgen die het op dat moment nodig heeft.

Onder ziek zijn verstaan wij:

- Koorts, de temperatuur van het kind is 38,5 graad of hoger maar bij verhoging (boven de 37,5) nemen we contact op met ouders.
- Indien een kind een besmettelijke kinderziekte heeft dan volgen wij het protocol op dat de GGD bij deze ziekte voorschrijft. Vaak is het besmettingsgevaar al voorbij als de ziekte zich openbaart en kunnen de kinderen gewoon op het kinderdagverblijf komen. Wanneer het kind ziek is en de ouder twijfelt adviseren wij altijd even te overleggen met de pedagogisch medewerksters
- Als het kind ziek wordt op het kinderdagverblijf zullen wij hiervan altijd de ouders op de hoogte stellen en samen overleggen welke stappen we verder zullen ondernemen.

Gebruik van medicijnen

Pedagogisch medewerkers kunnen indien nodig medicijnen geven aan de kinderen.

Om uit te sluiten dat de pedagogisch medewerkers persoonlijk aansprakelijk gesteld kunnen worden voor eventuele gevolgen van het toedienen van medicijnen aan de kinderen, moeten ouders/verzorgers schriftelijk toestemming geven via een geneesmiddelen overeenkomst.

De houders van L.O.L kinderopvang bepalen of de medicijnen gegeven mogen worden. Pedagogisch medewerkers zullen geen verpleegkundige handelingen verrichten zoals bijvoorbeeld sondevoeding of injecties.

Halen en brengen

Wij hanteren geen vaste haal en breng tijden tijdens de dagopvang, Toch vragen wij ouders om rekening te houden met ons dagprogramma. Wij willen graag om 8.45 uur beginnen en dan is het prettig dat alle kinderen er zijn.

Wij zijn vaak op pad met de kinderen. Dus als ouders op afwijkende tijden komen halen of brengen dan is het voor ons prettig om hiervan op de hoogte te zijn zodat we er rekening mee kunnen houden. Voor de kinderen die alleen aan het peuterprogramma op woensdag en vrijdag deelnemen geldt dat kinderen om 8.45 uur aanwezig moeten zijn en om 11.45 uur weer gehaald kunnen worden.

Kleding

Doordat wij een ondernemend en uitdagend programma aanbieden is het belangrijk dat kinderen lekker in hun vel zitten. Hiermee is ook kleding en schoeisel belangrijk. De kinderen moeten in vrijheid kunnen bewegen en ook buiten is het belangrijk dat kinderen goed gekleed gaan. Wij vragen ouders dan ook om kinderen goed aan te kleding kijkend naar de weersomstandigheden. Omdat L.O.L. kinderopvang een gezonde kinderopvang is en omdat wij in deze visie achter het buitenspelen en ontdekken staan is het belangrijk dat kinderen van alle leeftijden goed aangekleed zijn.

Dagindeling

7.00 uur; Ontbijt (met gezonde invloeden zoals hartig beleg, yoghurt, kwark, muesli enz)

Voor en na het ontbijt wassen we onze handen en gezichtjes. Kinderen hebben de mogelijkheid om hun tanden te poetsen.

8.45 uur; Starten we met het uitdagende programma, dit sluit aan bij het thema.

9.30/10.00 uur; Voor het fruit eten zingen we een liedje en lezen we een boekje, dit doen we met alle kinderen. Voor het fruit eten gaan we onze handen wassen en na het fruit eten stimuleren we de kinderen doormiddel van een spelelement om hun eigen mond en handen te wassen. Er wordt een luierrondje gedaan en kinderen die meedoen aan het zindelijkheidsprogramma gaan nu sowieso naar de toiletgroep.

10.30 Tijd voor een activiteit en daarna naar buiten.

12.00 uur; dekken we de tafel en genieten we gezamenlijk van de gezonde lunch. Voordat de kinderen aan tafel gaan worden de handen gewassen. We stimuleren de kinderen om dit zelfstandig te doen Hierbij worden gezonde producten zoals komkommer, tomaat, worteltjes en paprika aangeboden.

Na de maaltijd hebben gaan de kinderen die zindelijk zijn naar het toilet.

13.00 uur; Kinderen die slapen krijgen nu de mogelijkheid.

13.30 uur; Rustig speelmoment voor de kinderen die op de groep zijn, dit kan ook een rustige activiteit zijn.

15.00 uur; Gezond drinkmoment met een cracker of koekje.

15.45 uur; Actieve activiteit. Aansluitend op het thema en kijkend naar de weersomstandigheden. We gaan graag naar buiten

16.30/17.00 uur; Tafelmoment met een tussendoortje en drinken. Ook hier wordt weer een gezonde draai aan gegeven. We kiezen ervoor om groente aan te bieden.

Omdat wij een gezonde opvang zijn en twee coaches hiervoor op de groepen hebben is er een apart beleid gezonde opvang aanwezig. Hierin staat uitgebreid beschreven hoe we L.O.L kinderopvang gezond houden en wat onze visie hierin is.

Voor de groep Funny heeft L.O.L. kinderopvang een borgdocument geschreven over hoe wij met de methode Uk&Puk werken. Hierbij komt ook de dagindeling naar voren voor de peuters. Het borgdocument ligt ter inzage op de groep. Ouders kunnen deze ook via de mail opvragen als we ouders op de hoogte brengen dat hun peuter naar de Funny groep mag doorstromen.

Brengen en halen

Onze tijden zijn flexibel, we werken met uren en niet met dagdelen. We hebben wel een minimale afname van 6.00 uur in de week. Onze openingstijden zijn van 7.00 uur - 18.00 uur.

Als het kind gebracht wordt krijgt de leidster belangrijke informatie van de ouder die relevant is voor de opvang van het kind. Door deze afstemming goed te laten verlopen zullen de leidsters in staat zijn de kinderen beter te begrijpen en te begeleiden. Leidster dienen altijd op de hoogte te zijn als het kind door een ander gehaald wordt dan de ouders, dit wordt geverifieerd als er iemand anders komt zonder dat de leidster hiervan op de hoogte is.

Extra opvang/ruilen

Extra opvang/ ruilen kan aangevraagd worden bij de houders van het kinderdagverblijf. Extra opvang en ruilen is mogelijk indien de groepsbezetting het toelaat. Vakantiedagen/ feestdagen ruilen is niet toegestaan.

Vier ogen beleid

Gedurende de hele dag staan er drie of vier volwassenen op de groep. Hierdoor is er altijd iemand die meekijkt en meeluistert op de groep. Dit zorgt voor de veiligheid van het kind.

Bij L.O.L kinderopvang staan we altijd met twee pedagogisch medewerkers op de groep. Mocht het door omstandigheden voorkomen dat één leidster afwezig is en dat het gezien de groepsbezetting niet nodig is om met twee leidsters te werken doen we een beroep op één van onze vrijwilligers die in het bezit zijn van een VOG. Nu we gehuisvest zijn tussen de basisscholen in is er een vrije inloop van de collega leerkrachten.

. Het protocol over het vier ogen principe ligt ter inzage op de groep.

Achterwacht

Indien er slecht 1 leidster aanwezig op het kinderdagverblijf en de BKR wordt niet overschreden, dan is de achterwacht regeling van toepassing. Deze regeling houdt in dat in geval van calamiteiten er een achterwacht beschikbaar dient te zijn die binnen ambulance-aanrijdtijden op het kinderdagverblijf

aanwezig kan zijn. Binnen 15 minuten moet de achterwacht (volwassene) aanwezig zijn op het kinderdagverblijf.

Als deze regeling van toepassing is ligt het schema op de groep bij de agenda.

Er is echter bij L.O.L nooit sprake van een leidster die alleen in het pand is met de kinderen, alleen op de woensdag tot en met vrijdag begint de eerste leidster om 6.45 uur en de tweede leidster om 7.30 uur.

3 - uursregeling

Bij een aaneengesloten openstelling van tien uur of meer per dag kan er maximaal drie uur per dag afgeweken van de vereiste BKR. L.O.L kinderopvang wijkt niet af van deze regeling. Dagelijks zijn er voldoende beroepskrachten ingezet en is L.O.L. kinderopvang niet onderbezet.

Uitjes

Bij elk thema horen één of meer uitjes. Onder een uitje kan verstaan worden een wandeling door het bos, maar ook een gerichte excursie naar de molen.

We houden ouders op de hoogte d.m.v. whats app, mail en hebben we in het intakeformulier de vraag of ouders toestemming geven voor uitjes.

We vragen ouders ook als we extra handen nodig hebben bij een uitje.

Thema

We werken sinds januari 2020 met een nieuwe methode genaamd Uk&Puk. Elk jaar maken we aan de hand van de tien thema's die U&kPuk hanteren een jaarplanning. Omdat wij zes weken per thema werken en tussen de thema's twee weken voorbereiding en afronding plannen komen we niet aan alle Uk&Puk thema's toe. Daarom elk jaar een nieuwe jaarplanning. In ons borgdocument staat uitgebreid beschreven hoe we werken met Uk&Puk bij L.O.L. kinderopvang. Dit document is als bijlage toegevoegd.

Maaltijden

Het gebruik van de maaltijden en tussendoortjes is een gezamenlijke activiteit. Het gaat niet alleen om het eten en drinken, maar ook om het contact met elkaar en het motiveren van de zelfredzaamheid door bv. te helpen bij het tafeldekken en door zelf te kiezen wat je op je brood wil. Omdat wij sinds 2019 een gezonde kinderopvang zijn geworden is ons voedingsaanbod uitgebreid. We kiezen bewust

gezonde en gevarieerd producten zodat de kinderen een wisselend aanbod aangeboden krijgen. Ons gezonde beleid is op te vragen bij de ouders.

Wij bieden de kinderen de volgende voeding aan:

* Melk, optemel, diksap. water, lauwe thee, karnemelk, sojamelk

* Crackers, soepstengels, rijstewafels, en kleine koekjes.

* Fruit/ groente

* Bruin brood

* Hartig beleg

* Zoet beleg

* Kwark

* yoghurt

* Eieren

* Gezond beleg zoals Humus, Groente spread, Hüttenkäse,

* Muesli

* Cornflakes

* Wanneer er dieetwensen zijn dan overleggen we met de ouders of we deze producten kopen of dat de ouders er zelf voor zorgen en meegeven.

Kunstvoeding/ borstvoeding voor baby's /dreumesen wordt door ouders zelf meegebracht en zit niet bij de prijs inbegrepen.

's Morgens hebben de kinderen de mogelijkheid om bij ons te ontbijten.

Omdat wij ons een gezonde opvang mogen noemen hebben we een apart beleid Gezonde opvang. Hierin staat onze visie beschreven en hoe wij met de Gezonde opvang omgaan op de groepen.

Deze ligt ter inzage op de groepen.

Ouders en verzorgers

Oudercontacten

De ouders geven ons het vertrouwen om de zorg en begeleiding van hun kind over te nemen tijdens hun afwezigheid. Om dit zo goed mogelijk te kunnen doen is een goede samenwerking tussen ouders en pedagogisch medewerkers van essentieel belang. Hierbij is ons belangrijkste doel dat de thuissituatie en de kinderopvangsituatie voor het kind zo goed mogelijk op elkaar worden afgestemd. De ouder kent zijn kind het beste, het is daarom noodzakelijk dat de ouders de gelegenheid krijgen om hun wensen met betrekking tot de verzorging en de begeleiding van het kind over te dragen aan de pedagogisch medewerkers. Bij L.O.L kinderopvang zorgen wij er daarom voor dat ouders zich bij

ons net zo thuis en welkom voelen als de kinderen. Door een laagdrempelige, gemoedelijke sfeer te creëren zullen ouders gemakkelijker aan kunnen geven als zij ergens tegen aan lopen of misschien een leuk idee hebben. In overleg is heel veel mogelijk en we willen dan ook de ouders zoveel mogelijk betrekken bij de opvang van de kinderen. We nemen ruim tijd voor de overdracht bij brengen en halen van het kind. Zo gezegd de warme overdracht.

Heen en weer schriftje

Voor de kinderen van 0 tot 1 jaar werken wij met een heen en weer schriftje. Bij deze leeftijdscategorie is de overdracht van thuis naar de opvang als ook van de opvang naar thuis m.b.t. . voeding en slapen erg belangrijk. Elke dag schrijven wij in de schriftjes een korte overdracht naar de ouders en wij vinden het prettig als de ouders ook voor ons een overdracht in het schriftje schrijven.

Omdat het schrijven van de schriftjes een tijdrovende zaak is hebben wij besloten om tot 1 jaar de schriftjes van de kinderen dagelijks te schrijven. Na 1 jaar moeten de kinderen wel hun schriftje mee blijven nemen. Als er bij het kind bijzonderheden zijn dan schrijven wij dit op in het schriftje.

Uiteraard is er altijd een mondelinge overdracht tijdens het halen en brengen van het kind.

What's App

Een ouder kan zich opgeven voor een groeps app van L.O.L kinderopvang. Via deze groeps app houden we ouders op de betreffende dag op de hoogte over de gang van zaken op de groep. Zo zullen we af en toe een foto of filmpje sturen van een activiteit die we gedaan hebben of kunnen we een leuke uitspraak van een kind versturen. Ouders zijn op de hoogte van de Privacy wetgeving en hebben hiervoor getekend op het intakeformulier. Via de app wordt ook nuttige informatie verzonden die we ook in mail verspreiden.

Nieuwsbrief

Eén keer per kwartaal (of vaker indien nodig) ontvangen alle ouders een nieuwsbrief van L.O.L kinderopvang. Deze nieuwsbrief bevat actuele mededelingen, wetenswaardigheden, informatie enz.

Elke zes weken ontvangt de ouder een thema brief. Zo kunnen ouders thuis ook inspelen op het thema waarover we werken.

10 minuten gesprekken

Twee keer per jaar rond juni en november nodigen wij alle ouders uit voor een 10 minutengesprek. Hierin bespreken we o.a. de halfjaarlijkse rapportages, het algehele welbevinden van het kind en andere zaken die ter sprake komen. Tijdens de intake benadrukken we het belang van deze 10 minuten gesprekken. Door het contact met ouders tijdens deze gesprekken kunnen we wederzijdse verwachtingen extra bespreken. We vinden het belangrijk dat ouders zich vrij kunnen uiten en eventuele problemen met ons kunnen bespreken. Ook wij vinden een extra moment belangrijk, even stil staan bij het kind.

Mentorschap

Na de inschrijving van een kind bespreken we met de ouders de wemomenten en zullen we ook een mentor aanwijzen. De ouders weten dan wie de mentor is van hun kind. De mentor van het kind staat minimaal 1 keer in de week op de groep waar het kind geplaatst is. Tijdens de wemomenten is de mentor aanwezig op de desbetreffende groep.

De mentor is het vaste aanspreekpunt van de ouders en als het kind de leeftijd heeft om het te begrijpen (4 tot 12 jaar) zal de mentor het kind ook vertellen dat zij het vaste aanspreekpunt is. Hierbij kun je denken aan problemen op de groep, veranderingen aan het voedingsschema, vragen over de ontwikkelingsgebieden.

We werken sinds november 2019 met een nieuw kind volgsysteem namelijk Pernassys. De mentor zorgt voor de observaties en voert deze ook in in het systeem. De observaties zijn groepsobservatie maar ook individuele observaties van het kind. De mentor zal de kindmap netjes bijhouden met foto's, werkjes. De mentor verzorgt ook de eventuele overdracht aan de basisschool. De mentor onderhoudt het contact met de ouders doormiddel van interesse te tonen tijdens de haal en brengmomenten, en neemt hierbij het eerste initiatief. Sommige ouders vinden contact leggen moeilijk, als de mentor een openhouding heeft en interesse toont gaat dit gemakkelijker .

Privacy

L.O.L kinderopvang gaat zorgvuldig om met persoonlijke gegevens. Wij registreren een aantal gegevens van het kind die van belang zijn voor een goede opvang. Deze gegevens worden door de ouders ingevuld op het inschrijfformulier.

Zonder toestemming van ouders wordt er geen informatie doorgegeven aan derden. Alle privé gegevens zoals, adres, telefoonnummer, kindgegevens, rapportages e.d. worden opgeborgen in een kast en zijn alleen beschikbaar voor de pedagogische medewerkers die er zorgvuldig mee om gaan.

Oudercommissie

De oudercommissie heeft een adviserende functie waarmee de medezeggenschap van ouders wordt versterkt. Zij heeft adviesrecht over:

- Het bieden van verantwoorde kinderopvang
- Het pedagogisch beleid
- Algemeen beleid op het gebied van opvoeding, veiligheid en gezondheid, de openingstijden, beleid met betrekking tot spel- en ontwikkelingsactiviteiten, vaststelling /wijzigingen van de behandeling van klachten, wijziging van de kosten van de kinderopvang.
- Het inbrengen van nieuwe ideeën

De oudercommissie komt ten minste vier keer per jaar bijeen. Indien nodig wordt er eerder een bijeenkomst gepland.

Het is voor ouders altijd mogelijk om contact op te nemen met de oudercommissie. De adressen en telefoonnummers zijn aanwezig op de locatie.

Het reglement voor de oudercommissie ligt ter inzage op de locatie.

Klachtenreglement

Wanneer een ouder een klacht heeft hopen wij dat de ouder dit aangeeft bij de betreffende pedagogisch medewerksters. Op deze manier kunnen we de klacht bespreken en een oplossing bedenken waardoor de klacht naar tevredenheid wordt opgelost. Daarnaast is het mogelijk om de klacht te bespreken met de oudercommissie.

Mocht de klacht dan nog niet opgelost zijn, dan kan men naar een onafhankelijke geschillencommissie. Zij zullen de klacht verder afhandelen volgens het protocol. Ouders hebben ook de mogelijkheid om rechtstreeks contact op te nemen met de geschillencommissie.

Het klachtenreglement ligt ter inzage op de locatie.

Voldoen aan de landelijk gestelde eisen

GGD

De GGD staat voor Gemeentelijke gezondheidsdienst. De gemeenten zijn verantwoordelijk voor het toezicht op de kwaliteit in de kinderopvang en het handhaven van de wet kinderopvang. Zij schakelen inspecteurs van de GGD in om toezicht uit te voeren. Er zal jaarlijks een controle van de GGD plaatsvinden. Het inspectierapport ligt ter inzage bij L.O.L kinderopvang.

De GGD controleert het volgende:

- Ouders en informatie
- Personeel
- Veiligheid en gezondheid
- Accommodatie en inrichting
- Groepsgrote en leidster/ kind ratio
- Pedagogisch beleid en praktijk : klachten

Brandveiligheid

Het gebouw voldoet aan de eisen en voorschriften t.a.v. de brandveiligheid. Er zijn voldoende blusmiddelen en er zijn voldoende vluchtwegen. Vier keer per jaar oefenen we met de kinderen een ontruiming zodat de kinderen weten wat ze bij een ontruiming moeten doen en houden we van elke

ontruimingsoefening een logboek bij zodat we kunnen zien wat we eventueel moeten veranderen om de ontruiming beter te laten verlopen. We zorgen ervoor dat deze ontruimingsoefeningen samen met de basisscholen plaatsvinden. We evalueren ook samen tijdens de plannengroep.

Bij ongevallen en rampen

L.O.L kinderopvang is voorzien van een calamiteitenplan. De pedagogisch medewerkers weten precies wat ze moeten doen in geval van nood. Bij ongevallen wordt eerst gekeken naar de ernst van het ongeval. Twee pedagogisch medewerkers zijn in het bezit van een BHV diploma. Als het om een spoedsituatie gaat handelen wij natuurlijk direct. De ouders worden zo snel mogelijk ingelicht. Na het ongeval wordt er door de pedagogisch medewerker een ongevallen registratieformulier ingevuld. Het ongeval zal met alle medewerkers worden geëvalueerd, er worden evt. maatregelen getroffen zodat het ongeval de volgende keer evt. voorkomen kan worden. Deze acties worden verwerkt in onze risico inventarisatie.

Risico inventarisatie

Om risico's op veiligheid en gezondheid te verkleinen maken wij ieder jaar een risico inventarisatie. Zijn er in de loop van het jaar risico's die ons opvallen of die zich hebben voorgedaan dan zullen wij gelijk de risico inventarisatie hierop aanpassen en aangeven hoe wij het betreffende risico willen voorkomen. Het veiligheids en risicoplan ligt ter inzage op de groep.

Hygiëne

Hygiëne is een verzamelnaam voor alle handelingen en handelwijzen die ervoor zorgen dat mensen gezond blijven. De hygiëne is daarom van groot belang. Wij zorgen voor een goede hygiëne door o.a. de volgende punten:

- Persoonlijke hygiëne
- Het dagelijks schoonmaken van de ruimtes (zowel, binnen als buiten)
- Kinderen hebben hun eigen bedje met eigen beddengoed dat zeker 1 keer in de week gewassen wordt
- Regelmatig handen wassen: voor en na het eten, na de wc-gang, na het buiten spelen en zo nodig vaker
- Het wekelijks schoonmaken van het speelgoed en indien nodig vaker
- Hygiënische omgang met voedsel. (b.v het voedsel af dekken, schone ondergrond bij het bereiden van voedsel, datum controle)

Ons hygiëne protocol ligt ter inzage op de groep.

Locatie

De locatie van L.O.L kinderopvang ligt aan de paardelandsdrift 13 en paardelandsdrift 3 in Aalden . De locatie ligt redelijk centraal in het dorp en op loopafstand zijn verschillende winkels, de speeltuin, een bos en de sportvelden te bereiken. Onze locatie is gevestigd in de Aeldermeent waar ook de twee basisscholen, een bibliotheek en een sporthal van het dorp zich bevinden.

Tussen de basisscholen is een ruime lichte ruimte dat vroeger diende als twee klaslokalen en daar zitten wij met de buitenschoolse opvang van L.O.L. De groep Stoer en Tof zijn hier beide gevestigd.

Tussen de Bibliotheek en de Basisscholen is de locatie van Funny en Cute gevestigd. Het zijn twee ruimtes welke we kunnen afsluiten en een grote speelhal.

De binnenruimte

De ruimte van een kinderopvang draagt bij aan de ontwikkeling van de kinderen. Lichtinval, grootte, kleurgebruik en inrichting bepalen de sfeer en hebben daarmee invloed op de stemming en het gedrag van de kinderen. De kinderen moeten opgevangen worden in een ruimte die goed geventileerd is. Het is van groot belang dat de ruimtes goed schoon gehouden worden. Alle ruimtes voldoen aan de wettelijk gestelde eisen. Dit zijn eisen van de gemeente, de brandweer. Jaarlijks komt de GGD kijken of wij deze eisen handhaven.

Groepen Tof en Stoer

Er wordt als eis gesteld dat er minimaal 3,5 m² oppervlakte per kind aanwezig is. Onze locatie voldoet hieraan. De ruimte is gesplitst doormiddel van een deur. Aan de kant van basisschool de Anvende is de groep Stoer en aan de andere kant (de kant van de Schutse) de groep Tof, aan de ene kant is een keukenblok aanwezig met een grote gezellige tafel met gewone stoelen. Ook aan de andere kant staat een grote tafel waar de kinderen kunnen knutselen, eten en drinken enz. De ruimtes zijn beide zo ingericht dat er leeftijdsgebonden activiteiten aangeboden kunnen worden. Oudere kinderen hebben andere behoeftes als de jongere. In de ruimtes hebben we opbergkasten met materialen en een kleine buitenruimte waar ook lekker gechilled kan worden.

De bso van L.O.L. kinderopvang heeft een apart werkplan.

Groepen Cute en Funny

De ruimte van de groep Cute is aankleed op een rustige manier. We hebben een prachtige grote tafel met huidelijke stoelen en kinderstoelen. Een grote grondbox en mooie kussens om op te klauteren.

In de huishoek zien we een grote bank met een salontafel om net als thuis te genieten van de rust. Ook hier vind je speelkleden en materiaal wat we aanbieden voor kinderen van 0 tot 4 jaar.

In de grote speelhal is een speelhuis neergezet waar kinderen vanaf 2 jaar in kunnen klauteren, glijden en verstoppen in het huisje. Ook is hier een thematafel neergezet zodat kinderen kunnen ontdekken wat het thema is en eventueel spelen met de themagerichte spulletjes op de tafel.

In de ruimte van de groep Funny vind je een grote huiselijke tafel met een degelijke bank en kinderstoelen. De ruimte is ingericht in hoeken zodat de kinderen leren om in hoeken te spelen. Er is ook ruimte voor een kring. De hoeken zijn gemaakt doormiddel van kasten waarin spullen worden opgeborgen welke de kinderen niet zelf mogen pakken. Er is voldoende materiaal wat de kinderen elf mogen pakken en dit wisselen de pedagogisch medewerkers ook af. De inrichting en materialen staan ook duidelijk beschreven in ons borgdocument.

De ruimtes zijn licht van kleur en wordt opgevrolijkt door schilderijen, foto's en werkjes van de kinderen.

We proberen zoveel mogelijk een thuissituatie na te bootsen om zo een 'tweede' thuis voor kinderen creëren. De inrichting heeft veel invloed op de kinderen. Kinderen hebben verschillende behoeften. Ze willen vrij kunnen spelen, rustig in een hoek kunnen zitten, kletsen bij de leidster, de grote mensen wereld nabootsen of een aangeboden activiteit aan de tafel doen. De ruimte is zodanig ingericht dat het aan al deze behoeftes voldoet. Door de verschillende hoeken wordt de concentratie van de kinderen gestimuleerd. Doordat iedere hoek een eigen speelfunctie heeft gekregen wordt de ontwikkeling op alle gebieden gestimuleerd. Het speelgoed wisselen we regelmatig af zodat er uitdaging blijft. Als we met een thema werken worden de hoeken aangepast aan het thema. Het lokaal voor de peuters is op dezelfde manier ingericht.

L.O.L heeft twee slaapkamers waar stapelbedjes staan. We vinden het belangrijk dat de kinderen zoveel mogelijk in een vast bedje slapen. De bedjes worden standaard elke dag verschoond, daarnaast worden ze verschoond als er een ander kind in komt te slapen. Een kind zal dus nooit op het beddengoed van een ander kind slapen. Kinderen slapen goed in de buitenlucht. We hebben een gecertificeerde buitenbedjes waar de baby's en dreumesen heerlijk kunnen slapen. We stimuleren buiten slapen bij de ouders.

We maken gebruik van de toiletten van de school en onze eigen kleine toiletten van de groep Funny. Tijdens de zindelijkheidstraining maken we gebruik van een toiletverkleining en natuurlijk een stickersysteem,

De buitenruimte

Buitenspelen is erg belangrijk voor de ontwikkeling van het kind. Er is buiten veel te ontdekken en kinderen krijgen energie van de frisse buitenlucht. Onze buitenruimte is een afgesloten ruimte dat veel mogelijkheden biedt. Kinderen kunnen hier fietsen, rennen, klauteren kortom gewoon heerlijk buiten zijn. Zoals beschreven zijn we veel buiten te vinden wat inhoudt dat we regelmatig onze buitenruimte verlaten om lekker in het bos te ontdekken, rennen, klimmen en klauteren.

Stimuleren van de ontwikkeling

Ieder kind ontwikkelt zich in zijn eigen tempo, zo heeft elk kind zijn eigen karakter, zijn eigen mogelijkheden en de wil om zich te ontwikkelen. Hierbij is sneller niet altijd beter. Wij zijn ervan overtuigd dat wanneer een kind ergens interesse voor heeft het spelenderwijs en met veel plezier leert. Dit betekent voor ons als pedagogisch medewerkers dat wij goed moeten kijken naar de belevingswereld van het kind, waar heeft het kind behoefte aan, wat doet het kind en wat betekent dit voor het kind. Door als pedagogische medewerkers hier extra alert op te zijn maken wij een inschatting van de behoeftes van elk kind. Hier haken wij spelenderwijs op in waardoor het kind op een leuke manier zich kan ontwikkelen en leren (L.O.L)

Wij vinden het daarbij belangrijk dat het kind wordt uitgedaagd en gestimuleerd. Om zo zichzelf beter te leren kennen en zich hierdoor optimaal te kunnen ontwikkelen.

De pedagogisch medewerksters hebben een belangrijke rol als het gaat om het uitdagen en stimuleren van de kinderen.

- De kinderen moeten zich veilig voelen bij de pedagogisch medewerkster. De pedagogisch medewerkster werkt aan een vertrouwensrelatie met het kind.
- Het kind weet wat op de groep van hem verwacht wordt door het vaste dagprogramma en de huisregels die door de pedagogisch medewerkers consequent worden nageleefd.
- De kinderen kennen de leidsters erg goed en ze weten hoe de leidsters reageren op het gedrag van de kinderen.
- Er worden uitdagende en stimulerende activiteiten en materialen aangeboden
- Er wordt een veilige sfeer gecreëerd waarbij het kind zich vrij voelt, gerespecteerd voelt, zichzelf kan zijn en makkelijk contacten legt met andere kinderen en volwassenen.

Hieronder beschrijven wij hoe wij de kinderen in de verschillende aspecten van de ontwikkeling stimuleren.

- Lichamelijke en motorische ontwikkeling

Dit betreft de manier van bewegen. Een baby leert bv. zitten, kruipen of tijgeren, staan en lopen. Er wordt een onderscheid gemaakt tussen grove en fijne motoriek. De grove motoriek is bv. rennen, springen, klimmen, klauteren, fietsen enz. De fijne motoriek zijn de fijnere handelingen zoals een broodkruimeltje oppakken, schrijven, kralen rijgen, tekenen, prikken, enz.

Kinderopvang L.O.L stimuleert de baby's door ze vaak vrij te laten bewegen. Dit doen we door ze zo min mogelijk in de wipstoel of maxi cosi te laten zitten. Daarnaast bieden we ze activerend speelgoed aan zoals bv. een babygym, een rammelaar, een bal, enz. We houden hierbij rekening met een eventuele voorkeurshouding van het kind. Met de dreumes en de andere kinderen gaan wij vaak naar buiten om te spelen. We wandelen naar de speeltuin/ bos waar de kinderen kunnen klimmen en klauteren. .

De fijne motoriek stimuleren we door verschillende activiteiten aan te bieden waarbij we gebruik maken van veel verschillende soorten materiaal dat allemaal op een andere manier gebruikt moeten

worden. We maken puzzels, prikken, rijgen kralen enz. Zo wordt de lichamelijke- en motorische ontwikkeling elke dag spelenderwijs gestimuleerd.

- De zintuiglijke ontwikkeling

De zintuigen stellen het kind in staat om de buitenwereld waar te nemen. De eerste zeven jaren van het leven van een kind zijn essentieel voor de latere ontwikkeling op de basisschool. Kinderen moeten in die jaren via de zintuigen ervaringen hebben opgedaan om deze om te kunnen zetten in kennis waaruit dan weer de acties komen. Zo leren kinderen bv. dat als iets erg warm is je voorzichtig moet zijn omdat je je anders kunt branden. Het kind leert dus door de ervaringen die het opdoet. De zintuiglijke ontwikkeling is dus ook de basis voor de cognitieve ontwikkeling.

Bij alle activiteiten die wij ondernemen worden de zintuigen gestimuleerd. Door de verschillende materialen die we gebruiken voelen de kinderen de verschillen. Als we buiten wandelen staan we stil bij de verschillende geuren die we ruiken en de geluiden die we horen. Bij ons mogen de kinderen experimenteren met hun handen en materialen zoals: zand, water, klei, modder, verf, scheerschuim enz. We proeven verschillende smaken.

- De cognitieve ontwikkeling

Dit is het proces van het leren, dat wil zeggen het opnemen, verwerken en het opnieuw kunnen gebruiken van kennis en informatie. De ontwikkeling van het verstandelijk denken begint bij de ervaringen die een pasgeborene opdoet. In de loop van de ontwikkeling leert het kind de informatie steeds beter op te slaan in beelden, symbolen, begrippen en onderlinge verbanden. Door telkens vier weken aan een bepaald thema te werken geven wij de kinderen de kans om langzaam te wennen, kennis te laten maken en te leren over het thema met de daarbij horende onderwerpen. In de loop van het thema breiden we het thema steeds meer uit zodat de kinderen meer over het onderwerp weten en dit door de herhaling ook blijven onthouden. Hierbij gebruiken we allerlei 'instrumenten' zoals: liedjes zingen, uitstapjes maken, knutselen, kijkplaten, boekjes, puzzels, spelletjes doen, speelgoed wat afgestemd is op het thema en hoeken die volgens het thema worden ingericht zodat de kinderen hiermee rollenspellen kunnen spelen

- De creatieve ontwikkeling

Deze ontwikkeling heeft kortweg te maken met de volgende drie aspecten:

1. het vermogen/behoefte tot nieuwsgierigheid,
2. probleemoplossend denken en/ of handelen
3. creëren.

Deze drie volgen elkaar in willekeurige volgorde op en kunnen meerdere keren binnen een creatief proces voorkomen. De creatieve ontwikkeling helpt bij het denken buiten de kaders; out of the box denken. Het mooie van een kindergeest is dat deze nog niet denkt dat iets op een bepaalde manier hoort (conventies kennen)

Wij geven het kind de ruimte om zelf te ontdekken en te experimenteren. Wij bieden speelgoed aan dat uitnodigt om te ontdekken en de fantasie prikkelt.

Wij wijzen de kinderen niet op de 'bedoeling' van de manier waarop er met het speelgoed gespeeld moet worden. Op deze manier stimuleren we het experiment en het onderzoek van het kind en werken we conventies tegen.

Wij leggen geen onnodige conventies op; een neus van een clown mag ook op zijn kin zitten, het gras

mag best paars zijn en als je een boom nadoet hoef je echt niet perse stil te staan. We grijpen niet gelijk in als er een probleem ontstaat maar kijken in eerste instantie hoe het kind dit oplost of we vragen het kind hoe hij dit gaat oplossen. Wanneer er antwoorden komen die niet zullen helpen, benoemen we hierbij dat het slim bedacht is en helpen het kind op weg naar een andere oplossing.

• De spelontwikkeling

Spelen is erg belangrijk in de ontwikkeling van het kind. Met spel worden er diverse situaties en vaardigheden geoefend zowel op motorisch, als op cognitief gebied. Het kind verwerft essentiële vaardigheden zoals; ruimtelijk inzicht, samenwerken, eerlijk spelen enz.

Daarnaast zorgt het voor ontspanning en plezier, kunnen de kinderen even 'ontladen' en verwerken ze ervaringen.

Daarom geven wij de kinderen voldoende mogelijkheden om zowel binnen als buiten te spelen.

Wij bieden o.a. de volgende spellen aan:

- Bewegingsspel: Fietsen, ballen, dansen op muziek, tikkertje enz.
- Constructiespel: blokken, lego, puzzels, trein, enz.
- Exploratiespel: verven, kleien, plakken, spelen met water en zand, enz.
- Sociaalspel: kringspellen, bordspelletjes, liedjes zingen enz.
- Fantasiespel: verkleeden, poppenhoek, themahoek, rollenspellen enz.

• De taalontwikkeling

Taal speelt een grote rol in ons leven. Daarom is het van groot belang dat wij van kleins af aan al tegen het kind praten, liedjes zingen, woordjes leren en verhaaltjes voorlezen. Door middel van de taal kan uw kind ook zijn gedachten en gevoelens beter onder woorden brengen.

Wij stimuleren de taalontwikkeling door de verschillende thema's die we behandelen. We benoemen de dingen die we doen, lezen verhaaltjes voor, zingen liedjes. We reageren enthousiast en tevreden over de eerste woordjes van het kind. Als een kind een woord niet goed uitspreekt geven we een compliment en zeggen het woord dan na op de juiste manier. We werken met LOGO 3000 om nog meer taalaanbod te geven aan de kinderen. Sinds januari 2020 werken we met de methode Uk&Puk om nog meer de taalontwikkeling te stimuleren.

• De sociaal- emotionele ontwikkeling

Dit is de ontwikkeling van de eigen persoonlijkheid. Hierbij hoort onder andere het ontwikkelen van emoties, het zelfbeeld en het temperament van het kind. De sociale ontwikkeling omvat het krijgen van begrip voor andere mensen, het ontwikkelen van positief gedrag en het gebruiken van vaardigheden ten opzichte van de medemens. Het kind leert de omgangsregels en de relatie tussen mensen. De emotionele ontwikkeling wil zeggen dat het kind leert om de gevoelens van zichzelf en van anderen te begrijpen en daar goed mee om te gaan.

We laten het kind merken dat we enthousiast zijn als het kind aan het ontdekken is. En we reageren positief als het kind iets goed doet. We benoemen de gevoelens die kinderen laten zien; "Kijk, Esra huilt omdat ze verdrietig is, ze is haar knuffel kwijt".

Of ; "Je bent boos, omdat Jan je fiets heeft afgepakt". We houden goed in ons achterhoofd dat wij als pedagogisch medewerker een voorbeeldfunctie hebben. We lezen boekjes om de gevoelens van anderen te herkennen en reageren hierop. We geven het kind de ruimte om vrij te spelen met andere kinderen, bij een conflict tussen de kinderen wachten we eerst even af hoe ze het zelf oplossen en

begeleiden pas als de kinderen er zelf niet uitkomen. De kinderen leren op dit gebied het meeste van elkaar.

Omdat wij per 1 januari 2020 met de methode Uk&Puk werken heeft L.O.L. kinderopvang in een borgdocument uitgebreid beschreven hoe we werken per leeftijdsgroep met Uk&Puk. Dit document is op te vragen bij de ouders en is als bijlage aan het pedagogisch beleid toegevoegd.

Bijlage 1

Visie peutergroep

L.O.L kinderopvang biedt voor peuters die geen kinderopvang afnemen een voorschools programma aan. Voor deze leeftijd is bewust gekozen, op cognitief gebied zijn peuters op deze leeftijd ontwikkeld genoeg om informatie op te nemen en deze toe te passen.

De algemene visie voor L.O.L kinderopvang is dat alle kinderen, van welke leeftijd dan ook, van nature de wil hebben om te ontwikkelen. Dit doen ze wanneer ze zich bevinden in een veilige sfeer en omgeving.

Wij bieden kinderen een eigen tempo ontwikkeling aan. Dit wil zeggen dat de we kinderen uitdagen op hun eigen niveau. Onderwijsbegeleiding op maat; eigen tempo en ontwikkeling op niveau.

Wij bieden peuters een veilige omgeving:

Peuters hebben de wil om zich verder te ontwikkelen in een veilige uitdagende omgeving.

We kiezen er bewust voor om peuters kennis te laten maken met ons en de ruimte door de peuter samen met de ouders te ontvangen op het moment dat er geen andere kinderen in de ruimte zijn. Zo kan de peuter alles in zich opnemen en ongedwongen ontdekken, met de veilige ogen van de ouders.

Peuters op de peutergroep zijn verplicht om twee dagdelen van elk drie uur af te nemen. Hierdoor voelt de peuter zich sneller veilig en leert het makkelijker het dagritme kennen. Erg belangrijk is ook dat peuters door herhalen de stof sneller oppikken en dat is niet mogelijk bij een afname van minder dan 6 uur. Ook voor leidsters is het echt het minimale. Leidsters kunnen de peuters op deze manier beter volgen en zien wat de ontwikkelingsbehoefte en interesse van het kind is. Ook zal de vertrouwensband van leidster en peuter zich beter ontwikkelen.

We bieden de peuter gelegenheid tot het ontwikkelen van persoonlijke competentie:

- weerbaarheid,
- zelfvertrouwen,
- eigenwaarde,
- flexibiliteit en creativiteit in het omgaan met verschillende situaties.

De peuter kan hierdoor problemen adequaat aanpakken en zich goed aanpassen aan veranderende omstandigheden. De peuter ontdekt wie het is, wat het kan, welke interesses het heeft, welke vaardigheden er nodig zijn in welke situaties.

Belangrijke middelen in de uitvoering om het ontwikkelen van persoonlijke competentie te waarborgen zijn:

- Het stimuleren van het unieke van elke peuter,
- De peuter de ruimte bieden voor eigen initiatief.

- Bieden van een gevarieerd aanbod aansluitend op het ontwikkelingsniveau.

We zorgen voor persoonlijke competentie in groepsverband. We zorgen ervoor dat we plezier hebben met elkaar, maar er is ook plek om te troosten. We leren de peuters omgaan met het ervaren van gewenst en ongewenst gedrag.

We bieden activiteiten en verschillende spelmaterialen aan. Pedagogisch medewerkers begeleiden het spel/activiteit en proberen het kind uit te dagen door materiaal en vraagstelling.

We leren peuters grenzen te verleggen en kijken hierbij naar het ontwikkelingsniveau van elk kind afzonderlijk. Er worden halfjaarlijkse observaties gedaan m.b.v. een observatielijst. Daarnaast wordt er dagelijks geobserveerd tijdens spel – en kringmomenten.

De middelen die horen bij het ontwikkelen van sociale competenties zijn:

- Het organiseren van specifieke activiteiten voor de groep of bepaalde kinderen
- Omgang en stimuleren van vriendschappen
- De afwisseling tussen de activiteiten wat zorgt voor rust in de groep
- Een groot aanbod aan ontwikkelingsmateriaal
- Aanbieden van een uitdagende omgeving
- Creëren van speelhoeken

Morele ontwikkeling:

Het gedrag van de pm 'er speelt een cruciale rol bij de morele ontwikkeling van de peuter. Door haar ervaren peuters grenzen van goed en slecht, van anders mogen zijn. De reactie van de pm'er geeft niet alleen richting en correctie aan het gedrag van de peuter, maar wordt ook door de peuter gekopieerd in hun eigen gedrag naar andere peuters of volwassenen. De pm'er heeft dus een belangrijke invloed op de ontwikkeling van empathie en pro sociaal gedrag.

De uitvoering voor het eigen maken van de normen en waarden:

- Door de omgang met elkaar
- Specifieke situaties zoals bij een conflict
- Positieve benadering door elkaar bij de naam aan te spreken
- Afspraken maken wat wel en niet mag in de ruimte en tijdens het spel
- Respectvol met elkaar omgaan
- Elkaar wijzen op wat er gebeurt, verwoorden wat er gebeurt en respect voor elkaar en het materiaal
- Stimuleren om rekening met elkaar te houden
- Aandacht geven aan culturen, religieuze vieringen en rituelen

Regels hebben alle kinderen nodig om de sfeer goed te houden, maar kinderen moeten wel weten wat de regels zijn en belangrijker nog ze moeten de regels begrijpen. Herhalen is echt belangrijk!

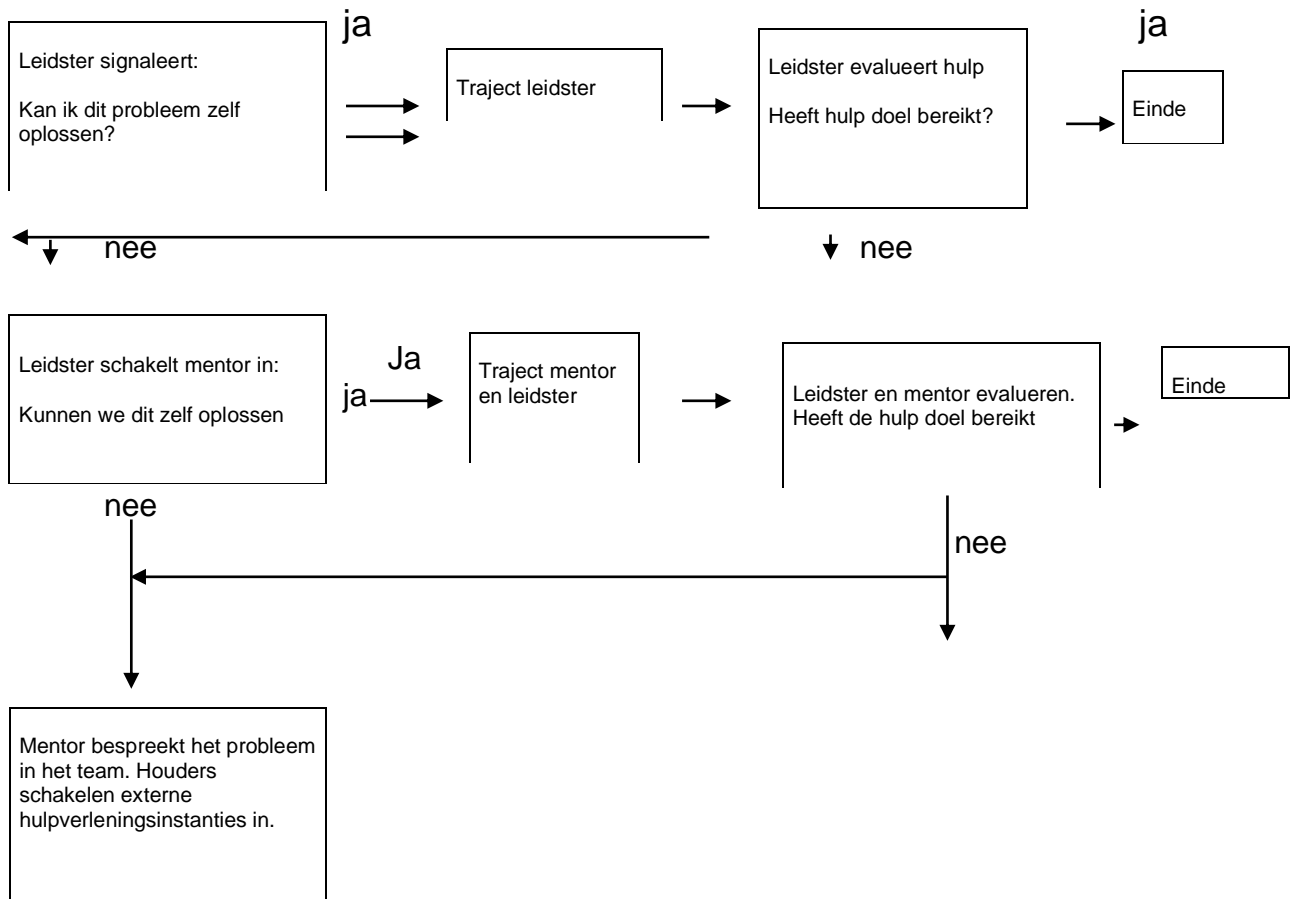
In anderhalf jaar tijd dat de peuters onze peutergroep bezoeken ontwikkelen peuters zich tot kleuters die klaar zijn om verder te ontdekken en te leren in het basisonderwijs. Elk half jaar wordt er voor iedere peuter een verslag gemaakt met daarin de ontwikkeling op de verschillende gebieden. We werken niet met toetsen tenzij de peuters zijn doorverwezen door Icare voor een VVE programma. We werken wel met een kindvolgsysteem genaamd Parnassys, Dit systeem volgt het kind vanaf 2 jaar en gebruiken we bij de half jaarverslagen en warme overdracht naar de basisschool. In dit systeem kunnen we zien of alle doelen zijn behaald of dat er nog extra gewerkt moet worden aan bepaalde doelen. Dit is in zowel groepsverband al individueel. Ouders worden tijdens de halfjaar gesprekken op de hoogte gehouden van de ontwikkelingen van het kind.

Onze doelen blijven in het programma hetzelfde maar we bieden de doorverwezen peuter extra materiaal/stof aan om de taalvaardigheid extra te stimuleren doormiddel van het werken met Uk&Puk.

Doormiddel van een goede warme overdracht aan de desbetreffende leerkracht of ib-er is er een goede doorgaande leerlijn.

Bijlage 2

Zorgdiagram bij signalering ontwikkelingsprobleem kind



- * Mentor is het aanspreekpunt van de ouders en kinderen.
- * Houders zijn Janneke en Esther die contacten onderhouden externe hulp.
- * Externe hulp instanties zijn: Consulatiebureau, Traject Vroeg Erbij van Yorneo

Nb:

Als er een probleem gesignaleerd wordt, dan wordt dit door de houders en mentor gecommuniceerd met de ouders.

Zodra er een probleem wordt gesignaleerd en er volgt de actie externe hulp gebeurt dit met schriftelijke toestemming van de ouders.



Borgdocument VVE

Uk&PUK

L.O.L. kinderopvang 2022

Voorwoord

In dit document hebben we beschreven hoe werken met het VVE-programma Uk&PUK.

Onze locatie is gevestigd in een multifunctioneel centrum waar ook twee basisscholen zijn gevestigd.

In de loop der jaren is het aanbod van vroeg -en voorschoolse educatie op kinderdagverblijven en peuterspeelzalen enorm gegroeid en verdiept. Er hebben veranderingen plaats gevonden in het aanbod van ontwikkelings-gericht materiaal, activiteiten ter stimulering van de ontwikkeling samenwerkingsverbanden en methodieken.

Mede op advies van de gemeente Coevorden heeft L.O.L. kinderopvang besloten dat we gaan werken met een landelijk erkend VVE programma. Wij hebben gekozen voor UK&Puk. Al onze medewerkers hebben een VVeSterk diploma en zullen een cursus Uk&Puk volgen om alles uit de methode te halen. Bij een landelijk erkend VE programma hoort ook een kind volgsysteem. De gemeente Coevorden, kinderdagverblijven/peuterspeelzalen en basisonderwijs hebben samen besloten dat er 1 kind volgsysteem wordt gehanteerd. Genaamd Pernassys. Dit volgsysteem sluit goed aan bij de basisscholen in de gemeente Coevorden.

In dit document hebben we beschreven hoe we dagelijks werken met de VVE – methode Uk&Puk en welke werkafspraken we hebben gemaakt. Dit document wordt voortdurend verbeterd. Dit vindt zowel op theoretische als op-praktische wijze plaats, vooral door praktijkonderzoek te verrichten naar effectieve manieren om met de methode te werken op de groep.

Inleiding

Uk&Puk is een speels totaalprogramma voor kinderdagverblijven en peuterspeelzaalvoorzieningen die werken met kinderen in de leeftijd van 0-4 jaar.

Wanneer je werkt met Uk&Puk werk je aan de brede ontwikkeling van jonge kinderen. Bij de ontwikkeling van Uk&Puk is gebruik gemaakt van recente inzichten over de manier waarop jonge kinderen zich ontwikkelen en zijn de VVE eisen van de onderwijsinspectie in acht genomen.

In dit document geven wij informatie over de wijze hoe wij de methode Uk&Puk toepassen.

We hebben de afgelopen jaren hard gewerkt om vorm te geven aan een goede voorschoolse voorziening. We werken met verschillende partners samen aan de ontwikkeling stimulering en voornamelijk de taalstimulering van jonge kinderen.

We willen dat onze kinderen zich zo optimaal mogelijk kunnen ontplooiën en ontwikkelen op meerdere gebieden naast taal ontwikkeling: motoriek, sociale vaardigheden en creatieve talenten. Zodat ze met alle ervaringen een goede start kunnen maken op de basisschool.

Dit betekent voor ons dat we steeds met elkaar moeten blijven kijken naar de meest optimale vorm om kinderen in hun ontwikkeling te begeleiden en die altijd blijven bijstellen.

Dit doen we door goed te overleggen , activiteiten goed voor te bereiden en af te stemmen met elkaar en met de basisschool.

Onze groepen

Bij L.O.L. kinderopvang werken we met twee groepen genaamd Cute (0-4 jaar) en Funny (2-4 jaar).

Op de groep Funny wordt de gehele dag gewerkt met het Uk&Puk programma. De cute groep maakt kennis met het programma doormiddel van wekelijks activiteiten uit het themaboek te pakken waarvan het past bij het moment. Zo worden de kinderen van de Cute groep al wel bekend gemaakt met het programma maar op een speelse ongedwongen manier,

Per dagdeel worden er maximaal 16 kinderen geplaatst, de peuters komen minimaal 2 keer per week en alle doelgroep peuters moeten minimaal vier dagdelen komen. Een VE kind komt wekelijks 16 uren verdeeld over vier dagdelen. Zo voldoen we aan de eis om doelgroep kinderen 960 uren in anderhalf jaar te laten ontvangen. We kijken naar de groepssamenstelling om te bepalen op welk dagdeel de peuter kan komen

De peutergroep heeft twee vaste gecertificeerde pedagogisch medewerkers en bij de baby/dreumes groep ligt het aan de groepssamenstelling maar wel gecertificeerde pedagogisch medewerkers en voldoen we aan de vaste gezichten criteria.

De mentor kinderen zijn onderverdeeld en de mentor is verantwoordelijk voor het aanbieden van de activiteiten tijdens het opvang moment. Ook is de mentor verantwoordelijk voor het bijhouden van de doelen per kind. Na elk thema worden deze lijsten geëvalueerd en bij bijzonderheden zullen we actie ondernemen. De observatielijsten zijn bijgevoegd. De mentor vult ook het de observaties is bij Pernassys.

Onze openingstijden zijn 6.45 – 18.00 en we starten met het peuterprogramma in de ochtend om 8.45 uur. In de middag zal dit om 13.30 uur zijn.

Vroeg- en voor schoolse educatie

Veel kinderopvangorganisatie in de gemeente Coevorden werken met programma's voor Voor-en Vroegschoolse Educatie (VVE). Speciale programma's voor kinderen om hun ontwikkeling te stimuleren en achterstanden te voorkomen. Taalontwikkeling neemt hierin een vooraanstaande plaats in. Wat wij bij L.O.L. belangrijk vinden is dat ontwikkelingsstimulering gedaan moet worden door te kijken naar het kind zelf. Waar is het kind aan toe, hoe gaan we dit doel bereiken en kinderen leren graag van elkaar. Daarom is ontmoeting met andere kinderen ook heel belangrijk.

L.O.L. kinderopvang heeft gekozen voor de VVE methode Uk&Puk omdat we een deel van deze methode terug kunnen lezen in ons pedagogisch beleid. Ons pedagogisch beleid vormt L.O.L. zoals het nu is en daar past deze VVE methode goed bij.

Doelstellingen van de VVE locatie:

- Plezier in het spel en het ontmoeten van andere kinderen. We willen graag dat ieder kind zich thuis voelt.
- De kinderen krijgen de mogelijkheid en ruimte om zich binnen een groep met kinderen sociale vaardigheden eigen te maken.
- Er wordt aandacht besteed aan ontwikkelingsstimulering, in het bijzonder aan de taal stimulering.
- Minimaal twee pedagogisch medewerkers op de groep.
- We werken met een erkend landelijk programma
- Intensieve samenwerking met de basisscholen om de doorgaande lijn te bevorderen
- Aandacht voor ouderbetrokkenheid
- Aandacht voor het eigen tempo ontwikkelen (ieder kind een eigen niveau)

Ouderbeleid

Wij informeren ouders tijdens een uitgebreide rondleiding over ons pedagogisch beleid. Deze informatie bestaat ook uit de methode waarmee werken en een uitleg hiervan. We bespreken zo volledig mogelijk onze werkwijze met Uk&Puk en attenderen ouders op de informatiebrieven die elk nieuw thema via de mail verstuurd worden.

Wij vinden het belangrijk dat ook thuis bij de kinderen aandacht geschonken wordt aan de methode Uk&Puk. Ouders krijgen elke 6 weken een uitgebreide themabrief met daarin informatie over het thema waar me op dat moment mee gaan werken.

De volgende informatie bevat de themabrief

- Per week welke woorden aan bod komen
- Prentboekjes
- Liedjes
- Tips voor spelletjes over het thema

Tijdens de haal en brengmomenten is er dagelijks een korte overdracht.

Elk half jaar nodigen we alle ouders uit voor een tien minuten gesprek om de voortgang van het kind te bespreken. Hier zal ook het kind volgsysteem besproken worden.

Als het kind vier jaar wordt en naar de basisschool gaat nodigen we ouders uit voor een uitgebreide overdracht. Deze overdracht wordt met ouders besproken en als ouders toestemming geven vindt er een warme overdracht naar de desbetreffende basisschool plaats.

In ons pedagogisch beleid staat beschreven hoe we ouders verder informeren over vroeg signalering ,ouderavonden, beleidswijzigingen, oudercommissie, klachten enz.

Programma aanbod

Uk&Puk is een totaal programma voor kinderdagverblijven dat medewerkers een manier biedt om methodisch en gericht te werken aan de ontwikkeling van kinderen van 0-4 jaar. Bij het ontwikkelen van Uk &Puk is gebruik gemaakt van de recente inzichten over de manier waarop jonge kinderen zich ontwikkelen en zijn de VVE eisen in acht genomen.

Doelstelling:

Uk&Puk bestaat uit tien thema's gericht op kinderen van 0-4 jaar. L.O.L. kinderopvang kiest voor minimaal 6 thema's en maakt elk jaar een nieuwe jaarplanning. Dit doen we omdat werken met een thema van 6 weken en er zitten tussen weken tussen, dan red je niet om alle in een jaar te doen. De pedagogisch medewerkers voeren in elk thema een aantal activiteiten uit. Met deze activiteiten werken ze aan:

- Doelen op het gebied van de spraak-taal ontwikkeling
- Doelen op het gebied van de sociaal-emotionele ontwikkeling
- Doelen op het gebied van de motorische en zintuiglijke ontwikkeling
- Rekenprikkel om de ontluikende regenvaardigheid te stimuleren

Uitgangspunten:

- De activiteiten zijn bedoeld om de totale, brede ontwikkeling van de kinderen te stimuleren.
- De activiteiten vinden plaats in de bestaande situaties binnen het kinderdagverblijf maar ook buiten in de natuur of speelplein.
- De pedagogisch medewerkers creëren een uitdagende speel- en leer omgeving
- De pedagogisch medewerkers sluiten bij het uitvoeren van de activiteiten aan bij het kind
- De eigen inbreng van het kind is een essentieel onderdeel in elke activiteit.

Materialen en materialenlijst

De pop Puk staat centraal tijdens de thema's. Met Puk ontwikkelen kinderen zich op een speelse manier. Puk maakt dagelijks wel iets mee wat de kinderen herkennen.

Via Puk betrekken de pedagogisch medewerkers de kinderen bij een activiteit en kunnen ze op een veilige en speelse manier interactie bij de kinderen uitlokken.

Uk & Puk bestaat uit 10 thema's:

- Welkom Puk
- Wat heb jij aan vandaag
- Eet smakelijk
- Reuzen en Kabouters
- Dit ben ik!
- Regen
- Hatsjoe!
- Knuffels
- Oef, wat is het warm
- Ik en mijn familie
-

L.O.L kinderopvang heeft er voor gekozen om elk thema 6 weken uit te voeren, hierbij houden we rekening met twee weken rust. Dit doen we om het ene thema af te sluiten en het volgende thema goed voor te bereiden. Tevens hebben wij vanaf eind november t/m begin januari geen thema i.v.m. Sinterklaas, Kerst en oud en nieuw.

Doordat we zes weken aan een thema werken redden we het niet om alle tien thema's aan bod te laten komen. Daarom werken we jaarlijks met een nieuwe jaarplanning, zo blijven de pedagogisch medewerkers enthousiast en komt er geen sleur in het uitvoeren van de thema's.

Schema jaarplanning

Maandag 10 januari	Vrijdag 21 januari	Welkom puk!
Maandag 24 januari	Vrijdag 4 februari	Voorleesontbijt
Maandag 7 februari	Vrijdag 18 maart	Regen
Maandag 21 maart	Vrijdag 29 april	Hatsjoe
Maandag 2 mei	Vrijdag 10 juni	Eet smakelijk
Maandag 13 juni	Vrijdag 23 juli	Ik en mijn familie
Maandag 26 juli	Vrijdag 2 september	Oef wat warm
Maandag 5 september	Vrijdag 23 september	Drenthe
Maandag 26 september	Vrijdag 7 oktober	Muziek
Maandag 10 oktober	Vrijdag 18 november	Reuzen en Kabouters
Maandag 21 november	Vrijdag 2 december	Sinterklaas
Maandag 5 december	Vrijdag 30 decemberr	Kerst/ oud en nieuw

Elk thema is volgens een vast stramien uitgeschreven in 12 activiteiten.

De volgorde van de 12 activiteiten ligt vast. Elk nieuw thema met een introductie activiteit en eindigt het met een afsluitende activiteit. Drie activiteiten vinden plaats in de grote groep, twee activiteiten doen pedagogisch medewerkers individueel met een kind en de overige zeven activiteiten gebeuren in een kleine groep van maximaal drie kinderen. Alle kinderen voeren de activiteiten uit onder begeleiding van een pedagogisch medewerker.

In elk thema komen alle ontwikkelingsgebieden aan bod. De doelen waaraan de pedagogisch medewerkers werkt zijn per leeftijdscategorie verschillend en passend.

Bij elk thema hoort een voorleesverhaal, dit verhaal staat in een knieboek. Dit is een groot prentenboek die de pedagogisch medewerker op de knie kan houden.

Bij elk thema is ook aanvullend materiaal nodig. Het is belangrijk dat de pedagogisch medewerkers woorden visueel maakt en dus materialen gaat gebruiken om deze ondersteuning aan kinderen te kunnen geven. Bijvoorbeeld we hebben het over het woord emmer, dan kun je het visueel laten zijn door een emmer te laten zien. Verdere aanvullende materialen voor thema's zijn bijvoorbeeld, boekjes, puzzels , als het maar betekenisvol is en passend bij het thema is. Denk hierbij ook aan de aankleding van de hoeken.

Spelmateriaal

0-1 Jaar

- Voelen: materiaal van stof, boekjes, knuffels enz
- Bewegen: Speelkleed, rammelaars, babygym
- Luisteren: verschillende soorten liedjes, materiaal met geluid erin
- Kijken: babygym, spiegel, speeltjes om te grijpen, ballenbak

1 jaar aanvullend op bovenstaand

- Duwen: auto's, trein enz
- Lopen: trekdier
- Bouwen: blokken
- Kijken: prentenboeken
- Samen doen: bal, kleuren, plaatjes
- Nadoen: pop, telefoon, verkleedkleden, boerderijdieren
- Gaatjes vullen: vormenstoof, rijgblok
- Creatief: vingerverf, papier, klei

2 jaar aanvullend op bovenstaand

- Klimmen: klimmenrek, glijbaan
- Bewegen: schommel, fietsjes, loopfietsjes/looptrekker
- Sjouwen: Poppenwagen, kruiwagen, tassen
- Nadoen: auto's/trekkers waarvan de deuren open en dicht doen, garage, boerderij met dieren
- Gaten vullen: inlegpuzzel
- Timmeren: hamertje tik, speelgoed dat uit elkaar kan
- Bouwen: grote blokken, platen voor duplo
- Sorteren: spel met kleuren, insteek puzzel, ontwikkelingsmateriaal planken
- Luisteren: luisterspelletjes
-

3 jaar aanvullend op bovenstaand

- Nadoen: brillen, kassa, dokter/tandartsspeelgoed,
- Begrenzen: speelhoeken, kleden met bijvoorbeeld verkeer
- Ordenen: puzzels van 15 stukjes, vloerpuzzels
- Knutselen: Scharen, lijm, kwastje, prikpen, verven
- Geluid: instrumenten

Speelleeromgeving

We willen voor de kinderen een rijke stimulerende talige leeromgeving creëren, met veel aandacht voor eigen initiatieven van de kinderen. Hierdoor worden kinderen uitgedaagd zelf op ontdekking uit te gaan, materialen te ontdekken en veel ervaring op te doen.

Structuur, zoals vaste regelmaat, routines en duidelijke regels bevorderen de zelfstandigheid en is dus erg belangrijk!

Bij L.O.L. brengen we structuur aan voor de kinderen door:

- Ruimte in te delen in duidelijke hoeken die zijn gevormd d.m.v. kasten.
- Gebruik te maken van vaste dagstructuur met dagritme kaarten
- Vaste plek voor onze thematafel
- De overgang van activiteiten wordt duidelijk aangegeven.
- Er wordt veel gebruik gemaakt van beeldmateriaal.
- Duidelijk zichtbaar waar wat moet opgeruimd moet worden
- Het meubilair in de ruimte is afgestemd op het gebruik door kinderen
- Vaste pedagogisch medewerkers op de groepen

Voor kinderen is het vrije spel belangrijk, daarom hebben we in de lokalen diverse hoeken gecreëerd zodat ieder kind in rust zijn eigen spel kan spelen en tegelijkertijd andere kinderen ook ziet.

Hoeken in de ruimte:

- Poppenhoek: In deze hoek wordt gespeeld met het keukentje, poppen, verkleedkleden
- Bouwhoek: in deze ruimte wordt gespeeld met blokken, constructiemateriaal, werkbank, auto's
- Leeshoek: een rustige hoek met een bankje en kussens. Boeken en prentenboeken staan hier centraal. Deze hoek kan veranderd worden in een themahoek.
- Puzzelhoek: hier wordt gepuzzeld, ontwikkelingsmateriaal aangeboden. Deze hoek is dagelijks voorzien van verschillende materiaal.
- Centrale tafel: hier worden tekenactiviteiten, zelfstandige knutsels, klei aangeboden. Ook deze tafel is dagelijks veranderbaar.

De hoeken zijn zo ingericht dat de kinderen uitgedaagd worden, de hoeken moeten kinderen prikkelen tot spel. We bieden veel soorten materialen aan verdeeld over alle ontwikkelingsgebieden. Er zijn materialen die de kinderen herkennen van thuis maar we maken ook gebruik van materialen speciaal voor het kinderdagverblijf zoals cognitief materiaal, materiaal speciaal voor de motoriek.

Werken met Uk&Puk (organisatie)

Door de kinderen doelgericht uit te dagen, ontwikkelen zij zich. Om ervoor te zorgen dat alle kinderen aan bod komen en dat ze alle activiteiten onder doelgerichte begeleiding van de pedagogisch medewerkers kunnen uitvoeren, is een goede organisatie een belangrijke voorwaarde.

Bij de organisatie van de activiteiten houden pedagogisch medewerkers rekening met de volgende punten:

- **Planning maken**
Elk thema bevat 12 activiteiten. De activiteiten worden verdeeld over het aantal weken dat het thema duurt. Alle kinderen voeren de activiteiten onder begeleiding van pedagogisch medewerkers uit. Iedere week voeren pedagogisch medewerkers de individuele activiteiten en de activiteiten in de kleine kring vaker uit met steeds een ander kind/groepje kinderen. Er kunnen meerdere activiteiten op een dag plaatsvinden.
Doet de ene pedagogisch medewerker een activiteit in de kleine groep dan begeleidt de andere pedagogisch medewerker de overige kinderen.
- **Vorbereidingen treffen en benodigdheden bij elkaar zoeken**
Voordat de pedagogisch medewerkers aan een nieuw thema beginnen, bereiden zij zich goed voor. Ze nemen de activiteiten door en zijn zich bewust aan welke ontwikkelingsdoelen ze gaan werken. De pedagogisch medewerkers plannen op welke dagen ze de activiteiten willen doen, en welke activiteit op welk moment van de dag. Ze houden daarbij rekening met het dagritme. Daarnaast houden ze bij welk kind welke activiteit heeft gedaan zodat alle kinderen alle activiteiten doen.
- **Werken in een kleine groep, grote groep, individueel**
De pedagogisch medewerkers voeren de activiteiten afwisselend uit in een kleine groep, een grote groep of individueel. De meeste activiteiten worden in een kleine groep aangeboden daar waar de pedagogisch medewerkers optimaal kan inspelen op dat wat de kinderen zelf inbrengen de kans het grootst is dat kinderen actief deelnemen aan het spel en de interactie. Een activiteit in de grote groep doe de pedagogisch medewerkers meestal in de kring samen met de collega.
Belangrijke pijlers bij Uk&Puk zijn eigen inbreng, betrokkenheid en interactie. Om dit te kunnen realiseren kan de aanpassing van de groeps grootte wenselijk zijn.
Doen de pedagogisch medewerkers een activiteit in de kleine groep dan zoeken ze maximaal drie kinderen uit om deze activiteit te doen.
- **Differentiëren naar leeftijd en ontwikkeling**
Elke activiteit differentieert op leeftijd en ontwikkeling. Bij elke activiteit staan ook de doelen beschreven waaraan je werkt. Op de peutervoorziening werken we met horizontale groep en zullen de pedagogisch medewerker regelmatig een activiteit doen met kinderen van verschillende ontwikkelingsniveaus.
- **Binnen en buiten spelen**
De meeste activiteiten doen de pedagogisch medewerkers binnen, denk hierbij aan de hoeken, tafel of een kring activiteit. Omdat L.O.L. kinderopvang een gezonde opvang is en in haar beleid beschrijft dat het buiten spelen/leren een grote rol in het dagritme heeft zullen de pedagogisch medewerkers zodra het weer het toelaat activiteiten buiten uitvoeren.
- **Inrichting en hoeken**
Inrichting en materiaal keuze hebben veel invloed op het spel van kinderen. Bij de inrichting houden we rekening met het volgende:

- Om zelfstandigheid te bevorderen staan er open kasten en wordt het materiaal overzichtelijk opgesteld.
- Er zijn diverse ontwikkelingsmaterialen aanwezig afgestemd op de leeftijden van de kinderen.
- Er wordt gebruik gemaakt van vaste dag structuur en dagritme kaarten
- Ook wordt er zoveel mogelijk gebruik gemaakt van beeldmateriaal
- De omgeving wordt stimulerend ingericht.
- De groepsruimte is overzichtelijk ingedeeld. In het lokaal zijn diverse hoeken waar kinderen ongestoord kunnen spelen, op deze manier organiseert de pedagogisch medewerker ook het begeleid spelen in kleine groepjes

Een goed ingerichte themahoek is een hoek die:

- Inhoudelijk past bij het thema
 - Aansluit bij de interesse van het kind
 - Kinderen uitdaagt en aanleiding geeft tot fantasievol en interactief samenspel
 - Aanleiding geeft tot activiteiten op het gebied van ontluikende geletterdheid en rekenprikkel.
- Uitbreiden met eigen activiteiten
Pedagogisch medewerkers kunnen ook hun zelfbedachte activiteiten, die goed aansluiten bij het thema uitvoeren.
 - Herhalen
Om de doelen van een activiteit te behalen is herhaling nodig. Dit kan op vele momenten van de dag gebeuren. Zo horen de kinderen de woorden en begrippen steeds terugkomen en oefenen ze er ook op ander momenten mee.
 - Evaluatie
Evalueren na afloop van elk thema is belangrijk, denk hierbij aan de volgende punten:
 - Hebben de kinderen met plezier aan activiteiten van het thema meegedaan? Hoe is het ontwikkelingsverloop?
 - Hebben de pedagogisch medewerkers met plezier aan het thema gewerkt?
 - Zijn er knelpunten geconstateerd bij de voorbereiding en uitvoering van de activiteiten?
 - Zijn de ouders betrokken?
 - Zijn er aandachtspunten naar aanleiding van deze evaluatie?

Werken met Uk & Puk (stimuleren van de brede ontwikkeling)

Uk&Puk richt zich op alle kinderen van 0 tot 4 jaar. De methode bevat thematische activiteiten die pedagogisch medewerkers in verticale en horizontale groepen kan uitvoeren. Elk thema bevat activiteiten om in een grote groep, een kleine groep of individueel te doen. Elke activiteit bevat daarnaast aanwijzingen voor verschillende leeftijdsgroepen.

Leeftijdsgroepen binnen Uk&Puk.

Uk&Puk kent een onderverdeling in 3 leeftijdsgroepen
Baby's, dreumesen en peuters.

Baby/dreumesperiode: Ervaring uitbreiden en vaardigheden oefenen
Deze periode wordt gekenmerkt door exploratie en beweging. De baby/dreumes oefent allerlei vaardigheden en ontdekt wat hij al wel en wat hij nog niet kan. Het spel en taalproductie zijn nog sterk gebonden aan het hier en nu. De pedagogisch medewerker ondersteunt de baby/dreumes door hem de ruimte te geven, nieuwe vaardigheden te oefenen en hem te ondersteunen wanneer hij tegen de grenzen van zijn kunnen aanloopt. De activiteiten voor de dreumesen binnen Uk&Puk sluiten aan bij de behoefte van de baby/dreumes om te doen. De activiteiten worden wel in een context aangeboden. Bij de dreumes ligt de nadruk op het doen en ontdekken, waarbij de pedagogisch medewerker benoemt en verwoordt wat er gebeurt.

Peuterperiode: Vaardigheden toepassen en uitbreiden.
De peuter krijgt steeds meer taal tot zijn beschikking. Daarbij ontwikkelt zijn geheugen zich steeds verder. Hierdoor maakt hij cognitief een enorme ontwikkeling door. Het kind is nu in staat tot verbeelden, tijdsbesef ontstaat en hij is beter in verbanden te zien. Fantasie en verbeelding helpen hem daar bij. Zijn spel is niet meer alleen gericht op onderzoeken van materiaal en het oefenen van vaardigheden maar hij speelt in zijn spel steeds meer situaties

na die een afspiegeling zijn van activiteiten in de buitenwereld. Bij de peuter ligt de nadruk meer op het verbeelden en zelf oplossingen zoeken.

Kansen grijpen en kansen creëren.

Kansen grijpen betekent dat je kansen benut om van gewone, dagelijkse situaties een leersituatie te maken. Bij kansen creëren, bied je doelbewust een activiteit aan waarbij kinderen nieuwe ervaringen kunnen opdoen. Hoe jonger een kind hoe dichter je bij de werkelijkheid blijft.

Bij het werken van Uk&Puk benutten we de dagelijkse situatie om inhoud en betekenis te geven aan activiteiten en te werken aan ontwikkelingsdoelen die bij ieder thema zijn opgesteld. Hoe verder de peuters in hun ontwikkeling komen, hoe meer we de activiteit uitbreiden naar een talig spel waarbij fantasie en voorstellingsvermogen een grote rol gaan spelen. Ook zetten we door taal en spel situaties neer die de kinderen herkennen en op die manier betekenis krijgen.

Doelgericht begeleid spel

Tijdens de Uk&Puk activiteiten is de pedagogisch medewerker bezig om de kinderen doelgericht inhoudelijk te begeleiden in hun spel. Spelen is belangrijk, binnen de methode Uk&Puk is hiervoor voldoende gelegenheid. We bieden de kinderen hiervoor voldoende materialen en spelmogelijkheden, passend bij het thema. Spelen is niet alleen belangrijk voor kinderen omdat ze al spelende allerlei dingen ontdekken en dus hun kennis en vaardigheden opdoen die ze later nodig zijn, maar ook omdat kinderen in hun spel ervaren dat ze zelf resultaten kunnen bereiken en allerlei producten kunnen maken. Dit geeft kinderen, zeker wanneer ze ook waardering krijgen van anderen, een gevoel van zelfvertrouwen. Dat gevoel van vertrouwen zet aan tot weer nieuwe activiteiten en spel.

Wat is spelen

- Spelen is een spontane activiteit
- Het kind is van binnenuit gemotiveerd
- Spelen doet het kind om het spelen zelf, niet om er een bepaald doel mee te bereiken
- Het kind bepaalt hoe en wat er gedaan wordt tijdens het spel
- De alledaagse werkelijkheid is en blijft uitgangspunt voor het spelen
- Voorwerpen uit de alledaagse werkelijkheid kunnen kinderen gebruiken in hun spel, waarbij deze van betekenis kunnen veranderen.
- Spelen eist de aandacht van het kind helemaal op.
- Gevoelens daarbij, zoals plezier, spanning en ernst, worden als positief ervaren.
- Spelen is een activiteit die in verschillende gradaties en vormen voorkomt.

Spelen is leren

Spelen:

- Stimuleert de motorische ontwikkeling
- Bevordert de sociale vaardigheden
- Maakt ervaring met de wereld mogelijk
- Vergemakkelijkt het omgaan met emoties
- Stimuleert de taalontwikkeling
- Helpt begrijpen wat de woorden en handelingen van mensen en symbolen en tekens ze gebruiken, te betekenen hebben.
- Lukt uit tot problemen oplossen en leert denken

De vier spelvormen

Bewegingspel; Dit is een spel waarin kinderen zich kunnen uitleven door bewegen. Dit kan zowel met al zonder materiaal zoals bijvoorbeeld rennen, hinkelen springen. Vooral de ontwikkeling van de grove motoriek staan hierbij centraal.

Spel met beleven en verwerken; Dit is een spel waarin kinderen emotionele gebeurtenissen of frustraties uitleven of verwerken. Hier staat vooral de emotionele en de persoonlijkheidsontwikkeling centraal, maar ook de taalontwikkeling en de sociale ontwikkeling kunnen en rol spelen.

Spelen met materiaal; In dit spel exploreert het kind de nog onbekende eigenschappen van materiaal en gaat er vervolgens vrij en creatief mee om door er bouwwerken mee te maken. Bij dit soort spel staat de cognitieve ontwikkeling centraal en ook de fijne motorische en creatieve ontwikkeling

Doen alsof/fantasiespel; Het kind creëert een doen als-of- of fantasiespel situatie en gebruikt plaatsvervangende materialen om een bepaald thema te spelen. In dit spel komen de meeste ontwikkelingsgebieden aan bod, vooral de cognitieve taal-, sociale en motorische ontwikkeling. Uiteraard ook de eigen creativiteit.

Pedagogische basis

Hierbij gaat het om veiligheid, bescherming, acceptatie en oog voor welbevinden. Maar ook om ruimte en stimulans om te spelen en te ontdekken. Dit vinden we erg belangrijk, omdat een kind tot spel en dus tot ontwikkeling komt als het zich veilig en vertrouwd voelt en vrijheid ervaart binnen duidelijke grenzen. We geven de kinderen veel aandacht en complimentjes voor hun spelen en bieden ruimte en grenzen.

Het aanbod

- We zorgen voor een rijk aanbod van verschillende spelvormen, zoals bewegingspel, spel met beleven en verwerken, spel met materialen en doen als-of spel.
- We dagen de kinderen extra uit door de inrichting met ruime, gevarieerde speelhoeken binnen en een veilig maar ruime en prikkelende buiten speel gelegenheden
- Ons aanbod aan materialen is gevarieerd en bestaat uit aanbod aan ontwikkelingsmateriaal, constructiemateriaal, enz.
- We gebruiken voorwerpen uit de realiteit
- We gebruiken bij de thema's voorwerpen, waarmee we de woordenschat en de mondelinge communicatie kunnen uitlokken en stimuleren.

Op deze manier geeft L.O.L. kinderopvang invulling aan Uk&Puk op de locatie.

